

# BOLETIM EPIDEMIOLÓGICO

# COVID-19

## (SARS-COV-2)



Dados atualizados em: 27/10/2020

# SITUAÇÃO EPIDEMIOLÓGICA

# ► SITUAÇÃO EPIDEMIOLÓGICA



GLOBAL

**43.445.982**

casos confirmados

**1.158.185**

óbitos



BRASIL

**5.440.903**

casos confirmados

**157.981**

óbitos



SANTA CATARINA

**249.889**

casos confirmados

**11º estado**

em número de casos

**3.056**

óbitos

Atualizado em: 27/10/2020 - 19:30h

Fontes: <https://covid19.who.int/>  
<http://www.conass.org.br/painelconasscovid19>  
<http://boavista-gestao.ciasc.sc.gov.br>

## ► SITUAÇÃO EPIDEMIOLÓGICA

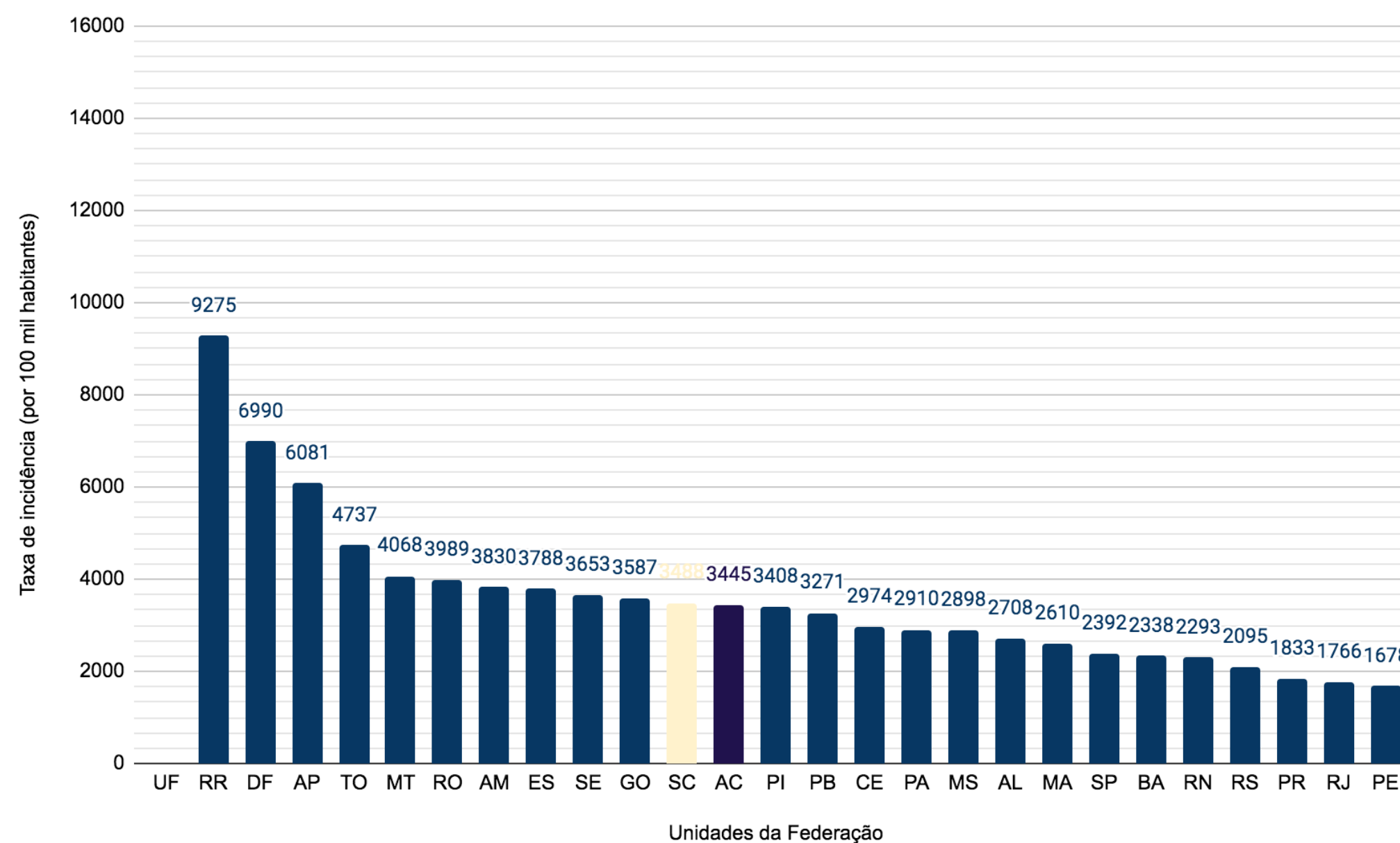
Desde o começo da pandemia, o Brasil registrou 5.440.903 casos do novo coronavírus sendo que 29.353 foram confirmados em 24h. A média móvel de novos casos na última semana foi de 23.727 por dia, uma variação de +19% em relação aos casos registrados nos últimos 14 dias, voltando a indicar aumento após um período de estabilidade. É a primeira vez desde o começo de agosto que os casos apresentam tendência de alta. Além disso, o país registrou 530 mortes pela Covid-19 em 24 horas, chegando ao total de 157.981 óbitos desde

o começo da pandemia. Com isso, a média móvel de mortes no Brasil nos últimos 7 dias foi de 442, a menor marca desde maio, quando estava em 437 óbitos.

Entre as Unidades da Federação o Estado de Santa Catarina que se mantinha na 12ª posição entre os estados com a maior taxa de incidência do país, subiu na última semana para 11ª posição, a taxa de incidência que atingiu 3.488 casos/100 mil hab (gráfico 1).

## ► SITUAÇÃO EPIDEMIOLÓGICA

**Gráfico 1.** Taxa de incidência de COVID-19 (casos por 100 mil habitantes) nas Unidades Federativas do Brasil, 2020.



Fonte: Painel CONASS

Notas: (i) Quando a data de início dos sintomas não estava disponível, a referência utilizada foi a data de coleta dos exames;

(ii) Dados atualizados em 27/10/2020 - 19:30h; (iii) Dados sujeitos a alterações.



## ► SITUAÇÃO EPIDEMIOLÓGICA

Em Santa Catarina um total de 249.899 casos já foram confirmados para COVID-19 desde o começo da pandemia, destes 243.078 são de pessoas que residem no Estado. Com a nova atualização do número de infectados a taxa de incidência de residentes no estado atingiu 3.393 casos/100 mil habitantes e os óbitos contabilizados entre os residentes em Santa Catarina somam 3.058 casos com uma taxa de mortalidade de 42,7 casos/100 mil habitantes.

O mês de julho apresentou o maior número de casos confirmados em um único mês, totalizando 92.473 novos casos, correspondente a uma média de 3 mil infectados por dia no Estado. Em agosto esse número caiu pela metade, totalizando 53.336 casos

confirmados e uma média de 1.777 casos diários. Já o mês de setembro foram registrados 28.334 casos da doença com uma média móvel de 944 casos/dia, até a presente data o mês de outubro registrou 25.312 casos confirmados e uma média de 843,7. Estes dados nos mostram que entre os meses de julho e setembro ocorreu uma queda no número de casos por mês indicando possível desaceleração na progressão da doença no Estado. No entanto, quando avaliamos a progressão da doença entre setembro e outubro, percebe-se que o número de casos não manteve a mesma tendência de queda dos meses anteriores, (tabela 1).

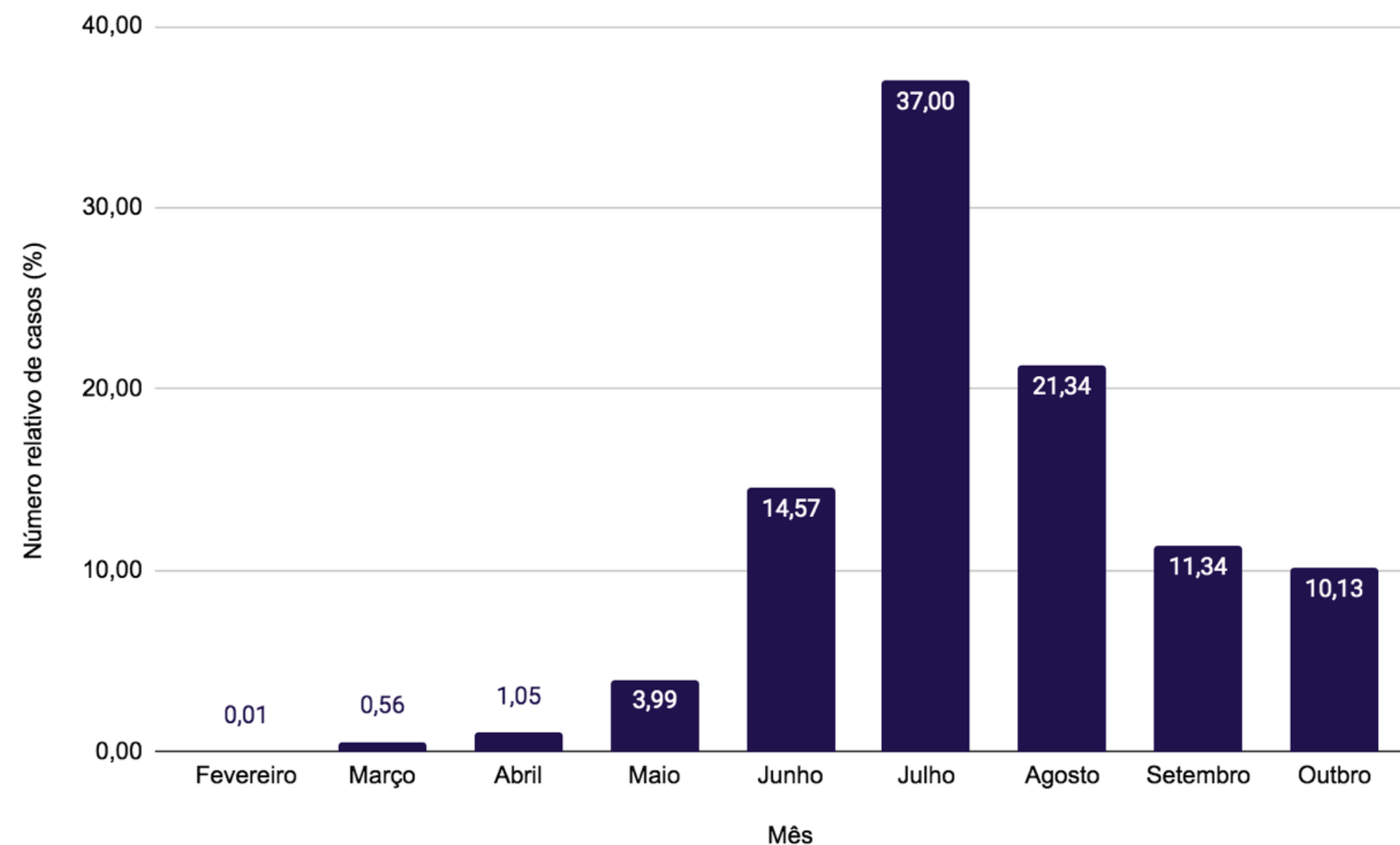
# ► SITUAÇÃO EPIDEMIOLÓGICA

**Tabela 1.** Média móvel de casos de COVID-19 por mês de ocorrência, Santa Catarina, 2020.

| Mês       | Numero de casos | Média Móvel |
|-----------|-----------------|-------------|
| Fevereiro | 32              | 1,06        |
| Março     | 1.408           | 46,93       |
| Abril     | 2.621           | 87,37       |
| Maio      | 9.973           | 332,43      |
| Junho     | 36.410          | 1213,67     |
| Julho     | 92.473          | 3082,43     |
| Agosto    | 53.336          | 1777,87     |
| Setembro  | 28.334          | 944,47      |
| Outubro   | 25.312          | 843,73      |

## ► SITUAÇÃO EPIDEMIOLÓGICA

**Gráfico 2.** Número relativo de casos confirmados por COVID-19, segundo o mês de início de sintomas, Santa Catarina, 2020.



Fonte: E-SUS VE/SIVEP GRIPE/LACEN/Laboratório privados.

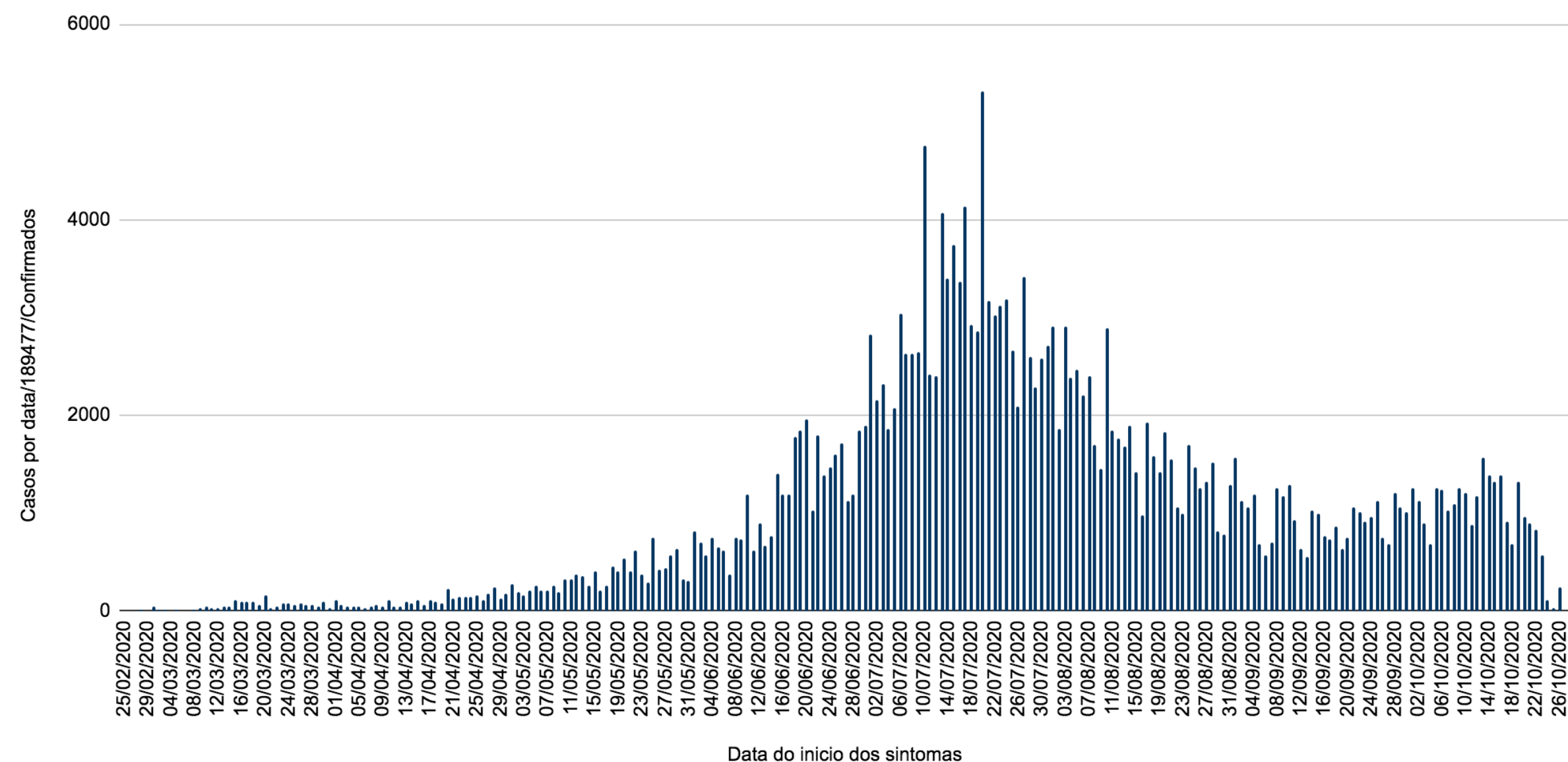
Notas: (i) Quando a data de início dos sintomas não estava disponível, a referência utilizada foi a data de coleta dos exames;

(ii) Dados atualizados em 27/10/2020 - 19:30h; (iii) Dados sujeitos a alterações.



# ► SITUAÇÃO EPIDEMIOLÓGICA

**Gráfico 3.** Número absoluto de casos confirmados por COVID-19, segundo a data de início de sintomas, Santa Catarina, 2020.



Fonte: E-SUS VE/SIVEP GRIPE/LACEN/Laboratório privados.

Notas: (i) Quando a data de início dos sintomas não estava disponível, a referência utilizada foi a data de coleta dos exames;

(ii) Dados atualizados em 27/10/2020 - 19:30h; (iii) Dados sujeitos a alterações.

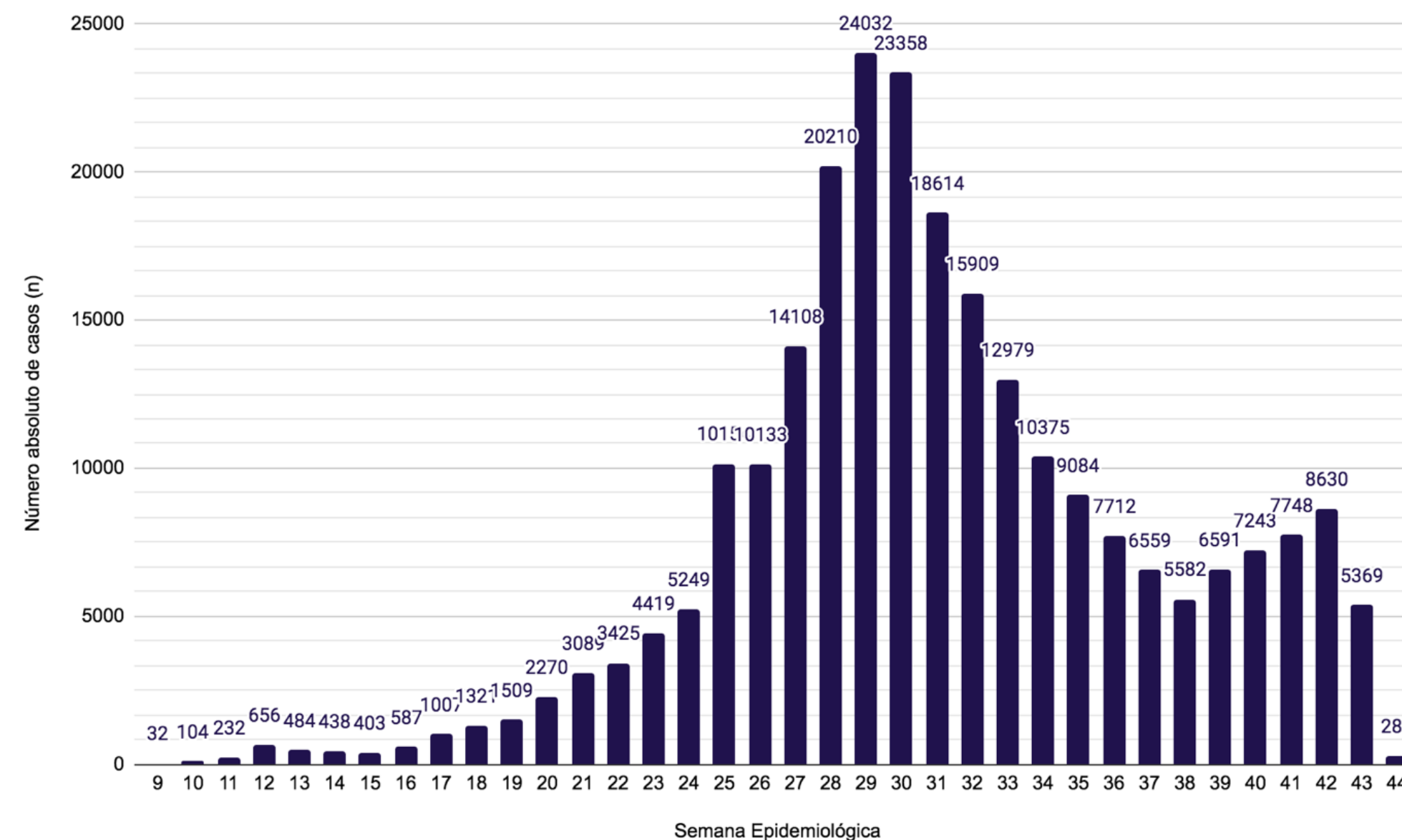
## ► SITUAÇÃO EPIDEMIOLÓGICA

Os gráficos 4 e 5 apresentam informações que compreendem o número de casos de COVID-19, segundo a data de início de sintomas, por semanas epidemiológicas (SE). A maior ocorrência de casos foram observadas nas SE 29 com 24.032 pessoas infectadas, que compreendeu o período entre 12/07/2020 a 18/07/2020 e a semana epidemiológica 30 (19/07/2020 a 25/07/2020) teve a segunda maior ocorrência de casos: 23.358. Observa-se que as semanas subsequentes apresentaram quedas neste

indicador e a partir da SE 38 (que corresponde de 13/09/2020 a 19/09/2020) os números de casos voltaram a apresentar crescimento no Estado. Na SE 38 foram contabilizados 5.582 casos (média 797 casos/dia) e a SE 42 foram registrados 8.630 casos (média 1.232,8 casos/dia), equivalente a um crescimento de 54% em relação ao número de casos diários entre as semanas avaliadas, demonstrando um novo crescimento da doença no estado.

## ► SITUAÇÃO EPIDEMIOLÓGICA

**Gráfico 4.** Número de casos confirmados de COVID-19 segundo a data do início dos sintomas, por semana epidemiológica, Santa Catarina, 2020.



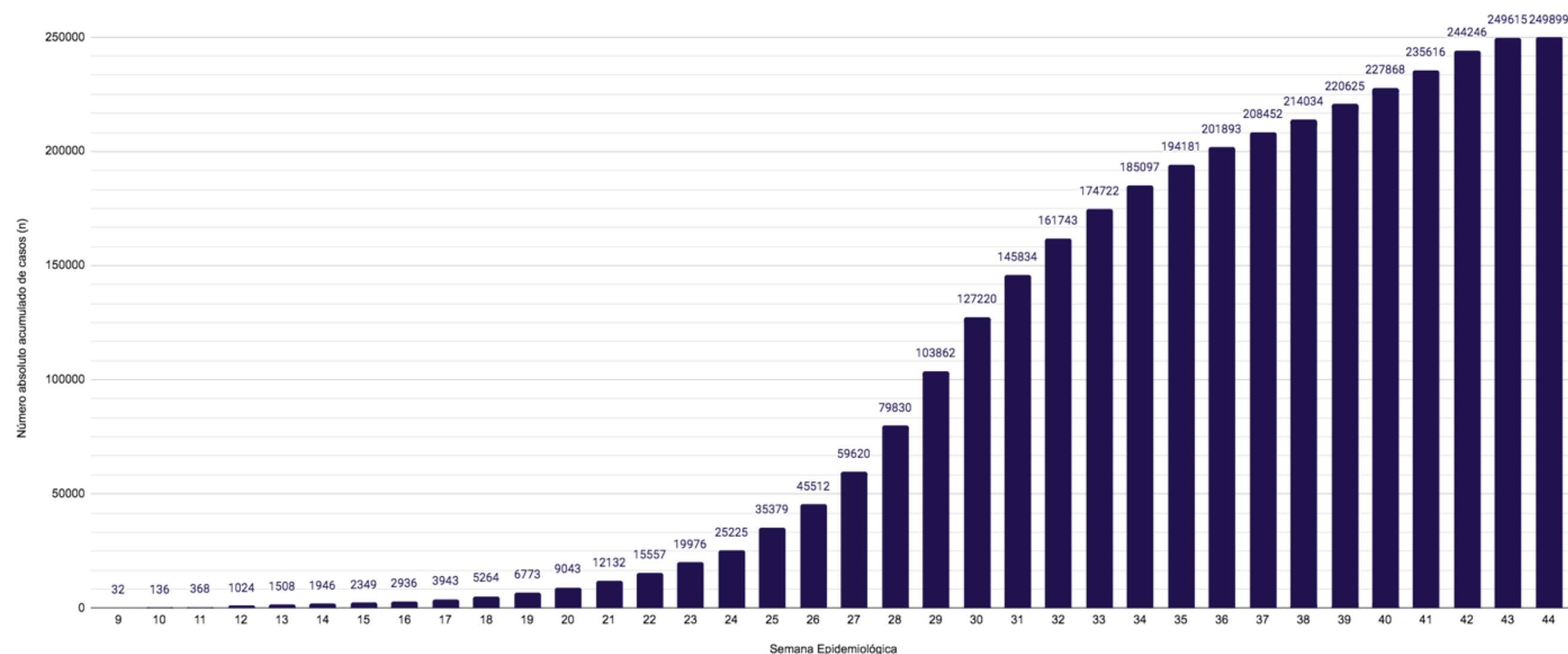
Fonte: E-SUS VE/SIVEP GRIPE/LACEN/Laboratório privados.

Notas: (i) Quando a data de início dos sintomas não estava disponível, a referência utilizada foi a data de coleta dos exames;

(ii) Dados atualizados em 27/10/2020 - 19:30h; (iii) Dados sujeitos a alterações.

## ► SITUAÇÃO EPIDEMIOLÓGICA

**Gráfico 5.** Número de casos acumulados confirmados de COVID-19 segundo a data do início dos sintomas, por semana epidemiológica, Santa Catarina, 2020.



Fonte: E-SUS VE/SIVEP GRIPE/LACEN/Laboratório privados.

Notas: (i) Quando a data de início dos sintomas não estava disponível, a referência utilizada foi a data de coleta dos exames;

(ii) Dados atualizados em 27/10/2020 - 19:30h; (iii) Dados sujeitos a alterações.

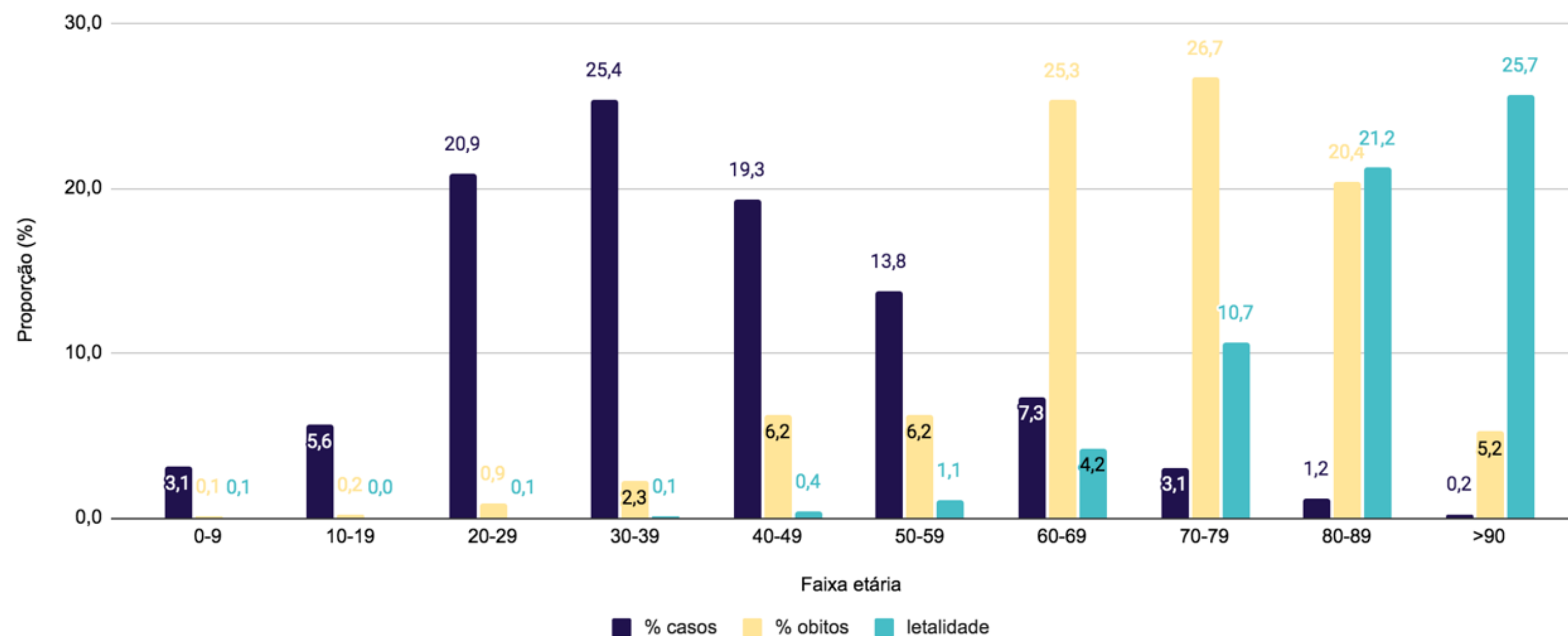
## ► SITUAÇÃO EPIDEMIOLÓGICA

Os grupos mais acometidos pela infecção da COVID-19 é a faixa etária de 30 a 39 anos (25,4%), seguido pelas pessoas com idades entre de 20 a 29 anos (20,9%). Nota-se que nestas mesmas faixas etárias o percentual de pessoas que evoluem a óbito é de 2,3% e 0,9%, respectivamente. Ao analisar os grupos que compõem as faixas etárias mais avançadas, observa-se que o percentual de infectados é mais baixo, no entanto, o percentual de óbitos e a taxa de letalidade são elevados. Na faixa etária entre 80 e 89 anos os infectados representam 1,2% do total de casos de COVID-19,

porém o percentual de óbitos é de 20,4%, e uma taxa de letalidade de 21,2%. De forma similar ocorre nas faixas de idade de 70 a 79 anos e em indivíduos com mais de 90 anos (gráfico 6). Em relação ao sexo, dentre as pessoas infectadas as mulheres apresentam um percentual maior que os homens, representando 51,2% do total de casos registrados, percentuais que variara muito pouco ao longo de toda epidemia, demonstrando uma equiparidade entre os sexos quando se trata da chance de infecção (gráfico 7).

## ► SITUAÇÃO EPIDEMIOLÓGICA

**Gráfico 6.** Comparação entre a proporção dos casos confirmados, óbitos e letalidade de COVID-19, segundo a faixa etária, Santa Catarina, 2020.



Fonte: E-SUS VE/SIVEP GRIPE/LACEN/Laboratório privados.

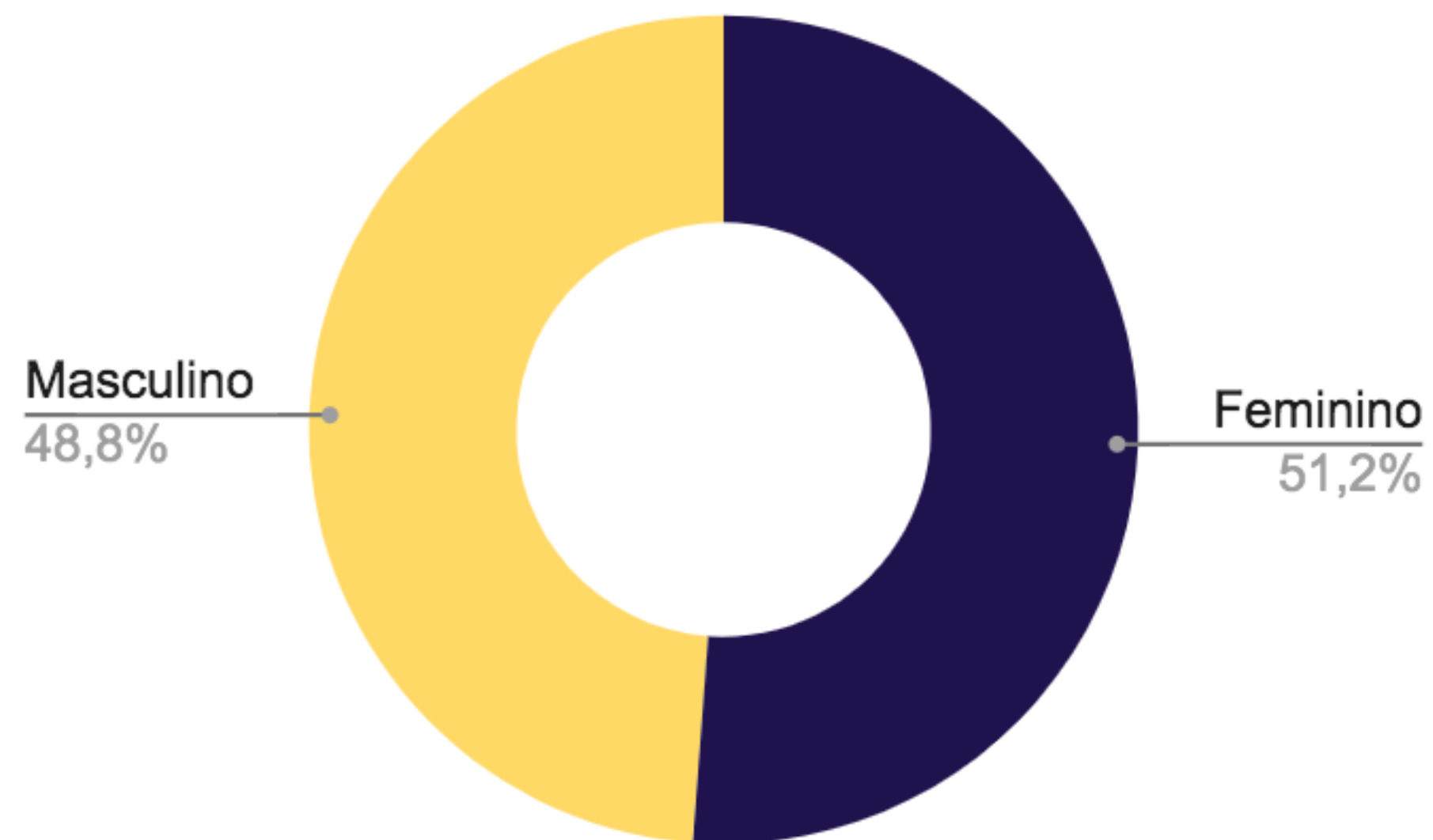
Notas: (i) Quando a data de início dos sintomas não estava disponível, a referência utilizada foi a data de coleta dos exames;

(ii) Dados atualizados em 27/10/2020 - 19:30h; (iii) Dados sujeitos a alterações.



## ► SITUAÇÃO EPIDEMIOLÓGICA

**Gráfico 7.** Proporção dos casos confirmados de COVID-19, segundo sexo, Santa Catarina, 2020.



Fonte: E-SUS VE/SIVEP GRIPE/LACEN/Laboratório privados.

Notas: (i) Quando a data de início dos sintomas não estava disponível, a referência utilizada foi a data de coleta dos exames;

(ii) Dados atualizados em 27/10/2020 - 19:30h; (iii) Dados sujeitos a alterações.

## ► SITUAÇÃO EPIDEMIOLÓGICA

Com base na tabela 2, que apresenta os dados de casos por COVID-19 e sua distribuição geográfica por região de saúde, observa-se que entre os casos residentes em Santa Catarina, totalizaram 243.078 pessoas infectadas, a taxa de incidência foi de 3.058 casos/100 mil habitantes e taxa de mortalidade de 42,6 casos/100 mil habitantes. Na última atualização dos dados a região de Laguna aparece entre as regiões com o maior coeficiente de incidência do Estado com 4.799 casos/100 mil habitantes, em segundo lugar a região do Foz do Rio Itajaí com um coeficiente de 4.368 casos/100 mil habitantes, na terceira posição o Meio Oeste

com 4.184 casos/100 mil habitantes. A região do Planalto Norte registrou o menor número de casos/100 mil habitantes com 1.066 no total. A taxa de mortalidade é maior na região de Foz do Rio Itajaí com 68,21 óbitos/100 mil habitantes, seguido pela região de Laguna 58,8 óbitos/100 mil habitantes, a menor taxa de mortalidade é registrado na região do Planalto Norte com 15,83 casos/100 mil habitantes. O número de casos, taxa de incidência, número de óbitos e taxa de mortalidade por município de residência encontram-se descritos na tabela no anexo 1.

## ► SITUAÇÃO EPIDEMIOLÓGICA

**Tabela 2.** Casos confirmados (número absoluto), taxa de incidência (por 100 mil/hab), número absoluto de óbitos, taxa de mortalidade (por 100 mil/hab) e letalidade (%), segundo a região de Saúde, Santa Catarina, 2020.

| Região de Saúde         | Casos confirmados (n) | População | Taxa de incidência (100 mil) | Número de óbitos (n) | Taxa de mortalidade (100 mil) | Taxa de letalidade (%) |
|-------------------------|-----------------------|-----------|------------------------------|----------------------|-------------------------------|------------------------|
| Foz do Rio Itajaí       | 31255                 | 715485    | 4368                         | 488                  | 68,21                         | 1,56                   |
| Laguna                  | 17697                 | 368746    | 4799                         | 217                  | 58,85                         | 1,23                   |
| Extremo Sul Catarinense | 6213                  | 202376    | 3070                         | 111                  | 54,85                         | 1,79                   |
| Xanxerê                 | 6629                  | 201088    | 3297                         | 104                  | 51,72                         | 1,57                   |
| Carbonífera             | 15963                 | 438166    | 3643                         | 226                  | 51,58                         | 1,42                   |
| Nordeste                | 36360                 | 1040439   | 3495                         | 528                  | 50,75                         | 1,45                   |
| Serra Catarinense       | 6567                  | 288162    | 2279                         | 120                  | 41,64                         | 1,83                   |

## ► SITUAÇÃO EPIDEMIOLÓGICA

|                           |               |                |             |             |              |             |
|---------------------------|---------------|----------------|-------------|-------------|--------------|-------------|
| Médio Vale do Itajaí      | 28678         | 795369         | 3606        | 307         | 38,60        | 1,07        |
| Meio oeste                | 8047          | 192347         | 4184        | 71          | 36,91        | 0,88        |
| Grande Fpolis             | 49948         | 1209818        | 4129        | 465         | 38,44        | 0,93        |
| Alto Vale do Rio do Peixe | 5167          | 294895         | 1752        | 94          | 31,88        | 1,82        |
| Oeste                     | 10798         | 364866         | 2959        | 107         | 29,33        | 0,99        |
| Alto Uruguai Catarinense  | 5709          | 143718         | 3972        | 38          | 26,44        | 0,67        |
| Alto Vale do Itajaí       | 5565          | 297821         | 1869        | 73          | 24,51        | 1,31        |
| Extremo Oeste             | 4441          | 232413         | 1911        | 49          | 21,08        | 1,10        |
| Planalto Norte            | 4041          | 379079         | 1066        | 60          | 15,83        | 1,48        |
| <b>Santa Catarina</b>     | <b>243078</b> | <b>7164788</b> | <b>3393</b> | <b>3058</b> | <b>42,68</b> | <b>1,26</b> |

Fonte: E-SUS VE/SIVEP GRIPE/LACEN/Laboratório privados.

Notas: (i) Quando a data de início dos sintomas não estava disponível, a referência utilizada foi a data de coleta dos exames;

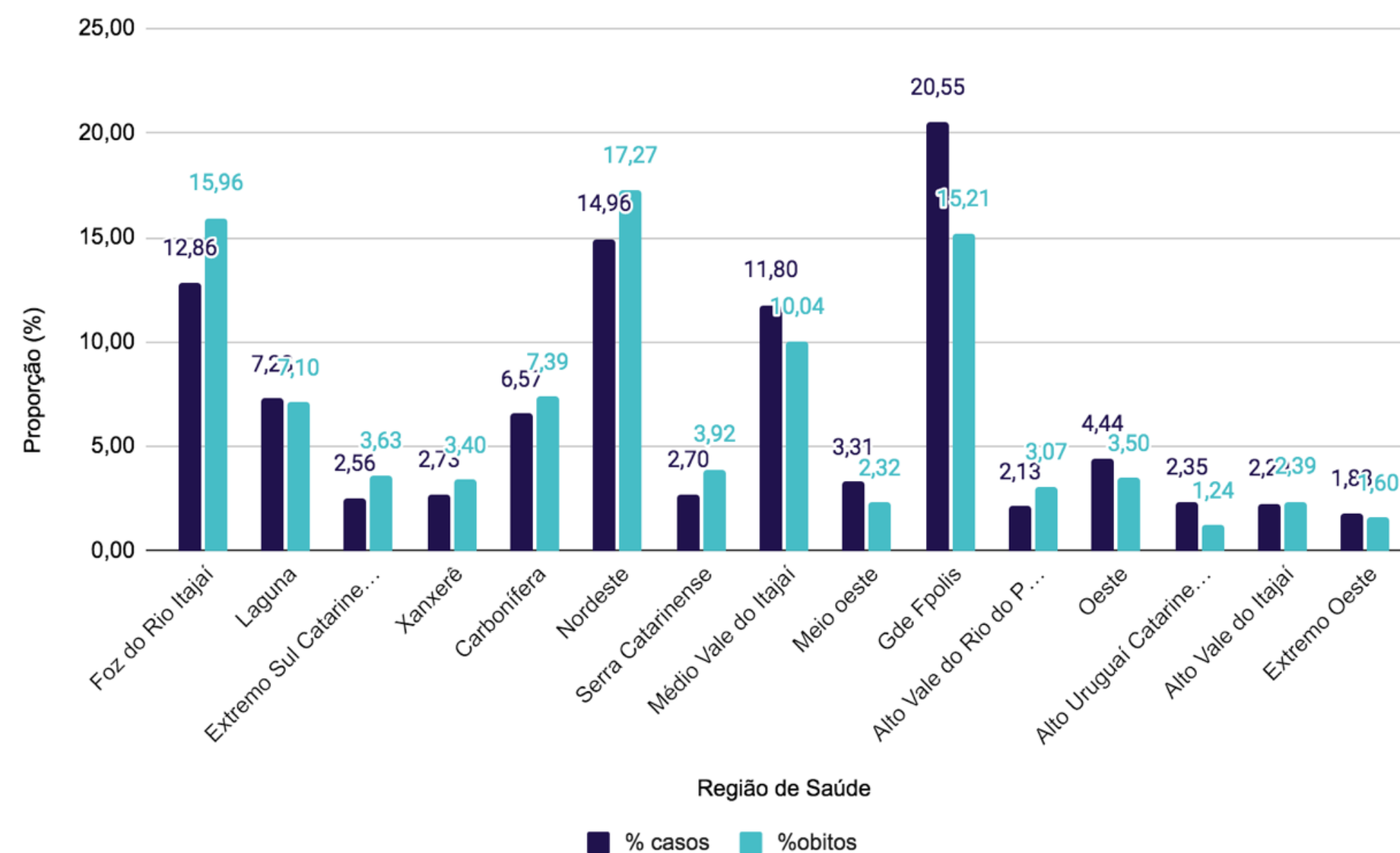
(ii) Dados atualizados em 27/10/2020 - 19:30h; (iii) Dados sujeitos a alterações.

## ► SITUAÇÃO EPIDEMIOLÓGICA

O gráfico 8 apresenta a análise de dados em relação a proporção de casos de COVID-19 e óbitos por região de saúde em relação ao total de casos registrados de residentes no Estado de Santa Catarina, a região Grande Florianópolis possui a maior proporção de casos no Estado com 20,55%, seguido pela região Nordeste com 14,96% e Foz do Rio Itajaí com 12,86% dos casos de infectados, respectivamente. Quando se analisa a proporção de óbitos por região de saúde, a região Nordeste é a que apresenta maior percentual de óbitos com 17,27% seguida pela região Foz do Rio Itajaí com 15,96% e a Grande Florianópolis com 15,21%.

## ► SITUAÇÃO EPIDEMIOLÓGICA

**Gráfico 8.** Proporção de casos e óbitos (%) em relação ao total do estado segundo a região de saúde, Santa Catarina, 2020.



Fonte: E-SUS VE/SIVEP GRIPE/LACEN/Laboratório privados.

Notas: (i) Quando a data de início dos sintomas não estava disponível, a referência utilizada foi a data de coleta dos exames;

(ii) Dados atualizados em 27/10/2020 - 19:30h; (iii) Dados sujeitos a alterações.





# ÓBITOS POR COVID-19

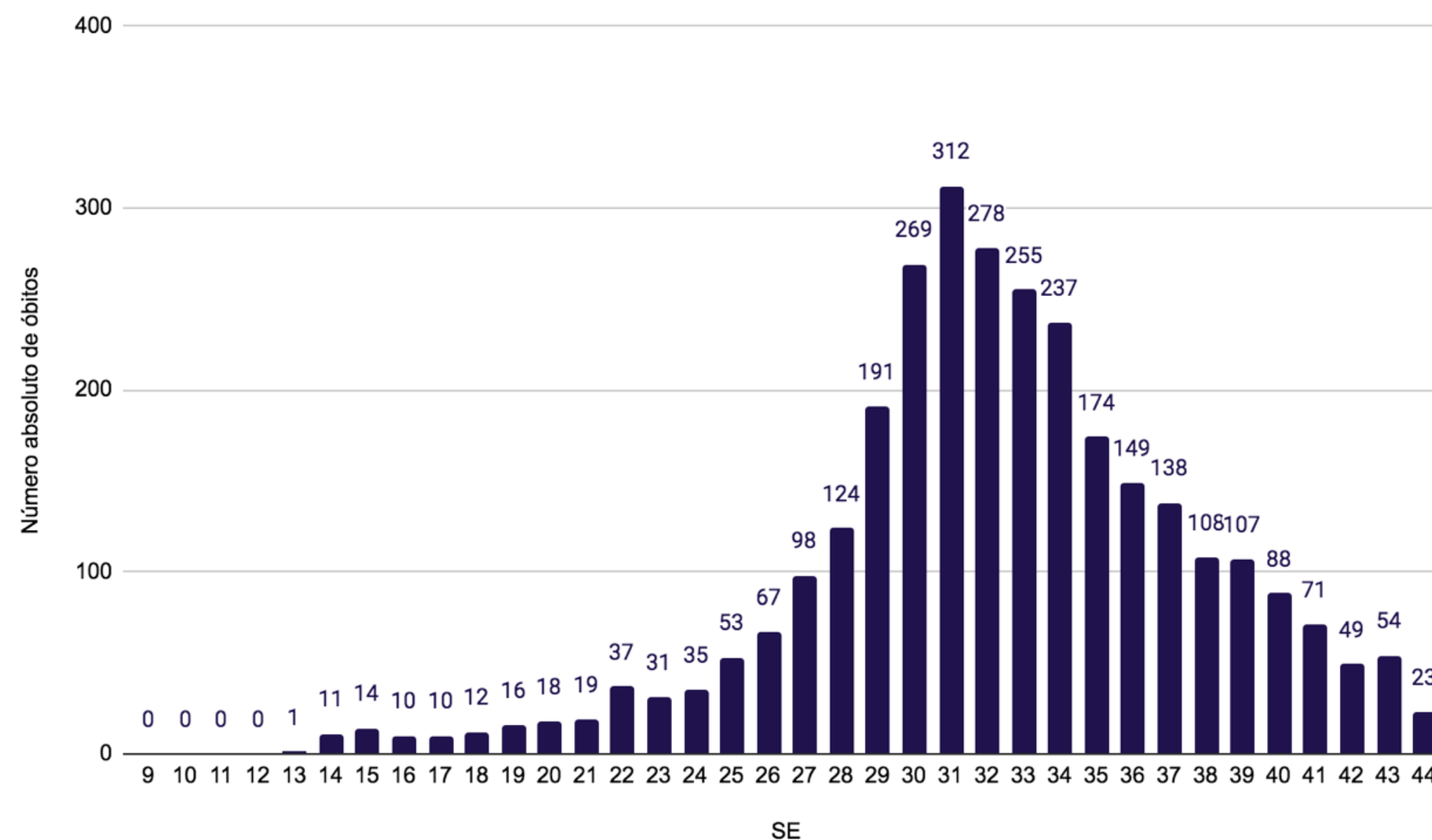
## ► ÓBITOS POR COVID-19

Os óbitos no estado totalizam 3.059 óbitos até o dia 27 de outubro de 2020, com taxa de mortalidade de 31 em 100 mil hab. e letalidade de 1,2. O e na SE 32 foram registrados 278 óbitos (em média 43 óbitos/dia) de 42,7 casos/100 mil hab. e letalidade de 1,2. O e na SE 32 foram registrados 278 óbitos (em média 43 óbitos/dia), sendo estes os maiores números desde o começo da pandemia com 1.052 óbitos de óbitos por semana já registrados. A partir da correspondendo a 36,8% de todos os óbitos SE 32 observa-se uma queda gradual nas semanas ocorridos até o momento, em média foram a óbito subsequentes no número de óbitos computados no 35 pessoas por dia no Estado no referido período. estado.

Os gráficos 9 e 10 mostram a distribuição por

## ▶ ÓBITOS POR COVID-19

**Gráfico 9.** Número absoluto de óbitos por data do óbito, segundo a semana epidemiológica, Santa Catarina, 2020.



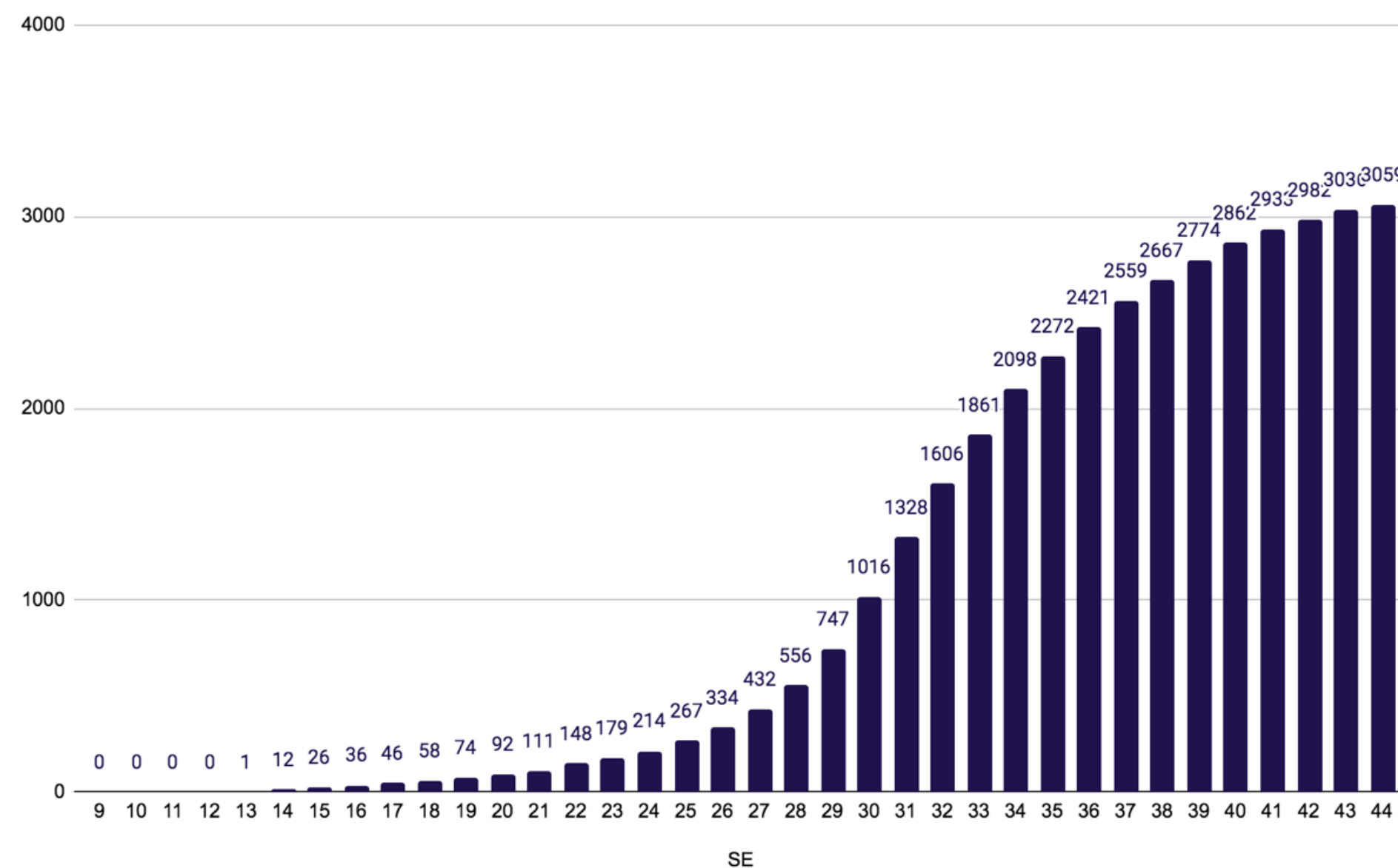
Fonte: E-SUS VE/SIVEP GRIPE/LACEN/Laboratório privados.

Notas: (i) Quando a data de início dos sintomas não estava disponível, a referência utilizada foi a data de coleta dos exames;

(ii) Dados atualizados em 27/10/2020 - 19:30h; (iii) Dados sujeitos a alterações.

## ▶ ÓBITOS POR COVID-19

**Gráfico 10.** Número acumulado de óbitos de COVID-19, por semana epidemiológica, Santa Catarina, 2020.



Fonte: E-SUS VE/SIVEP GRIPE/LACEN/Laboratório privados.

Notas: (i) Quando a data de início dos sintomas não estava disponível, a referência utilizada foi a data de coleta dos exames;

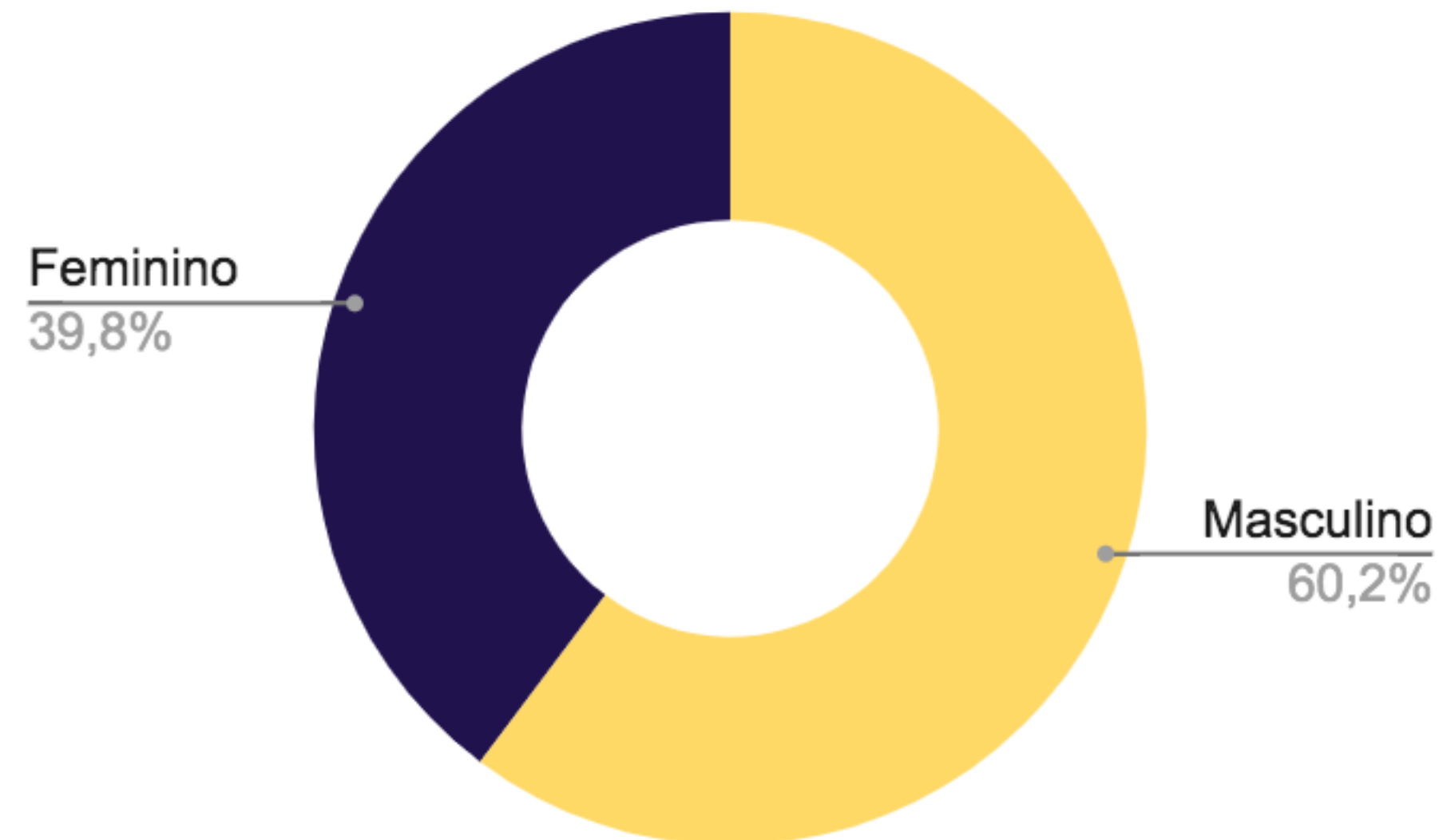
(ii) Dados atualizados em 27/10/2020 - 19:30h; (iii) Dados sujeitos a alterações.

## ► ÓBITOS POR COVID-19

Os estudos epidemiológicos revelaram diferenças específicas do sexo na incidência e mortalidade em humanos após infecção por SARS-CoV com os homens experimentando mortalidade mais alta em comparação com as mulheres. Considerando o perfil sócio demográfico dos óbitos, observa-se que o sexo masculino é mais afetado (60,2%) diferente da proporção entre os infectados, a qual é maior entre as mulheres (51,2%). Em relação ao perfil de comorbidades entre os óbitos (gráfico 12), as mais prevalentes são as doenças cardiovasculares com 52,1%, seguido por Diabetes Melittus (34,8%) e hipertensão arterial (21,4%).

## ▶ ÓBITOS POR COVID-19

**Gráfico 11.** Proporção de óbitos de COVID-19, segundo sexo, Santa Catarina, 2020.



Fonte: E-SUS VE/SIVEP GRIPE/LACEN/Laboratório privados.

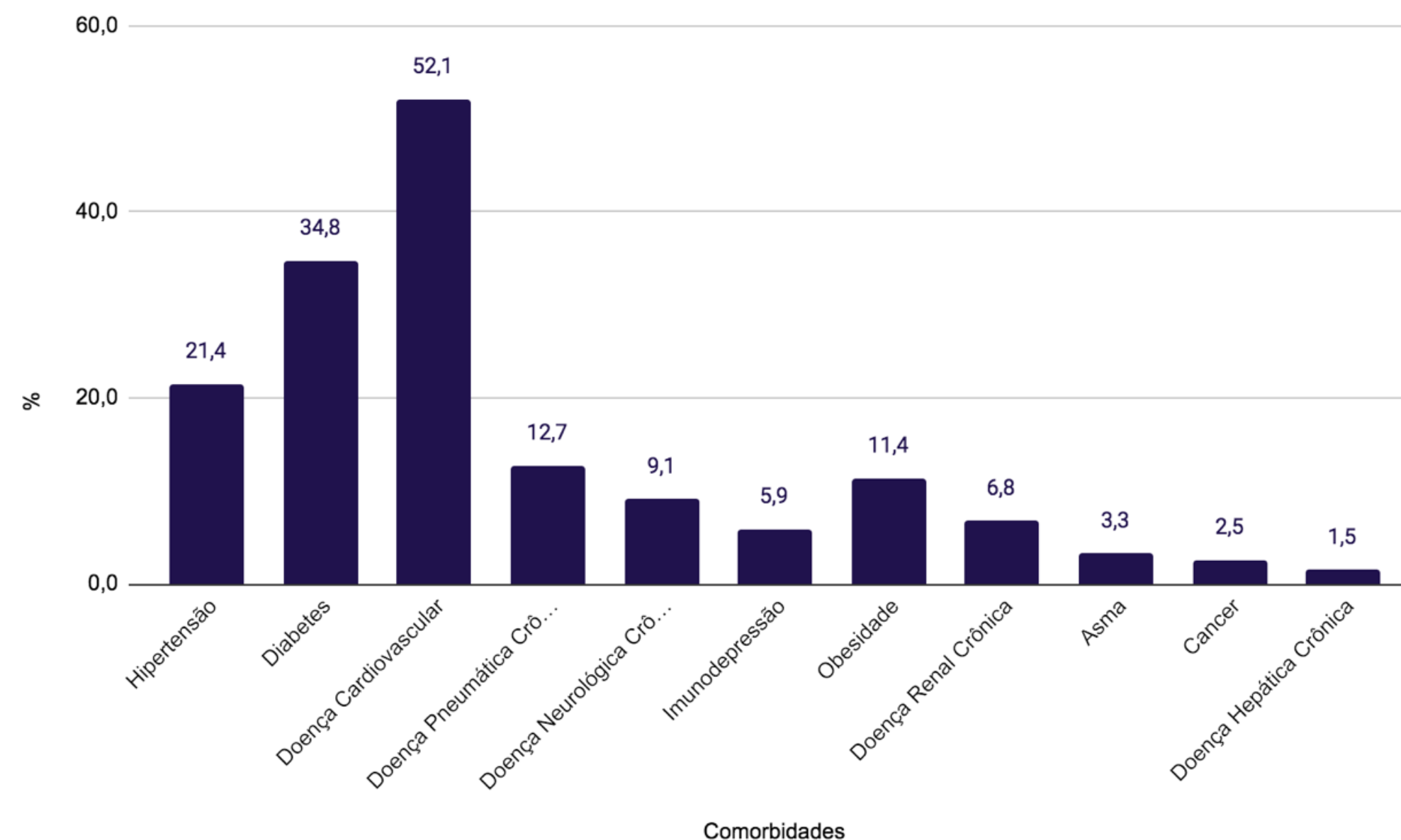
Notas: (i) Quando a data de início dos sintomas não estava disponível, a referência utilizada foi a data de coleta dos exames;

(ii) Dados atualizados em 27/10/2020 - 19:30h; (iii) Dados sujeitos a alterações.



## ▶ ÓBITOS POR COVID-19

**Gráfico 12.** Proporção de óbitos de COVID-19, segundo comorbidades, Santa Catarina, 2020.



Fonte: E-SUS VE/SIVEP GRIPE/LACEN/Laboratório privados.

Notas: (i) Quando a data de início dos sintomas não estava disponível, a referência utilizada foi a data de coleta dos exames;

(ii) Dados atualizados em 27/10/2020 - 19:30h; (iii) Dados sujeitos a alterações.

# **SÍNDROME RESPIRATÓRIA AGUDA GRAVE (SRAG)**

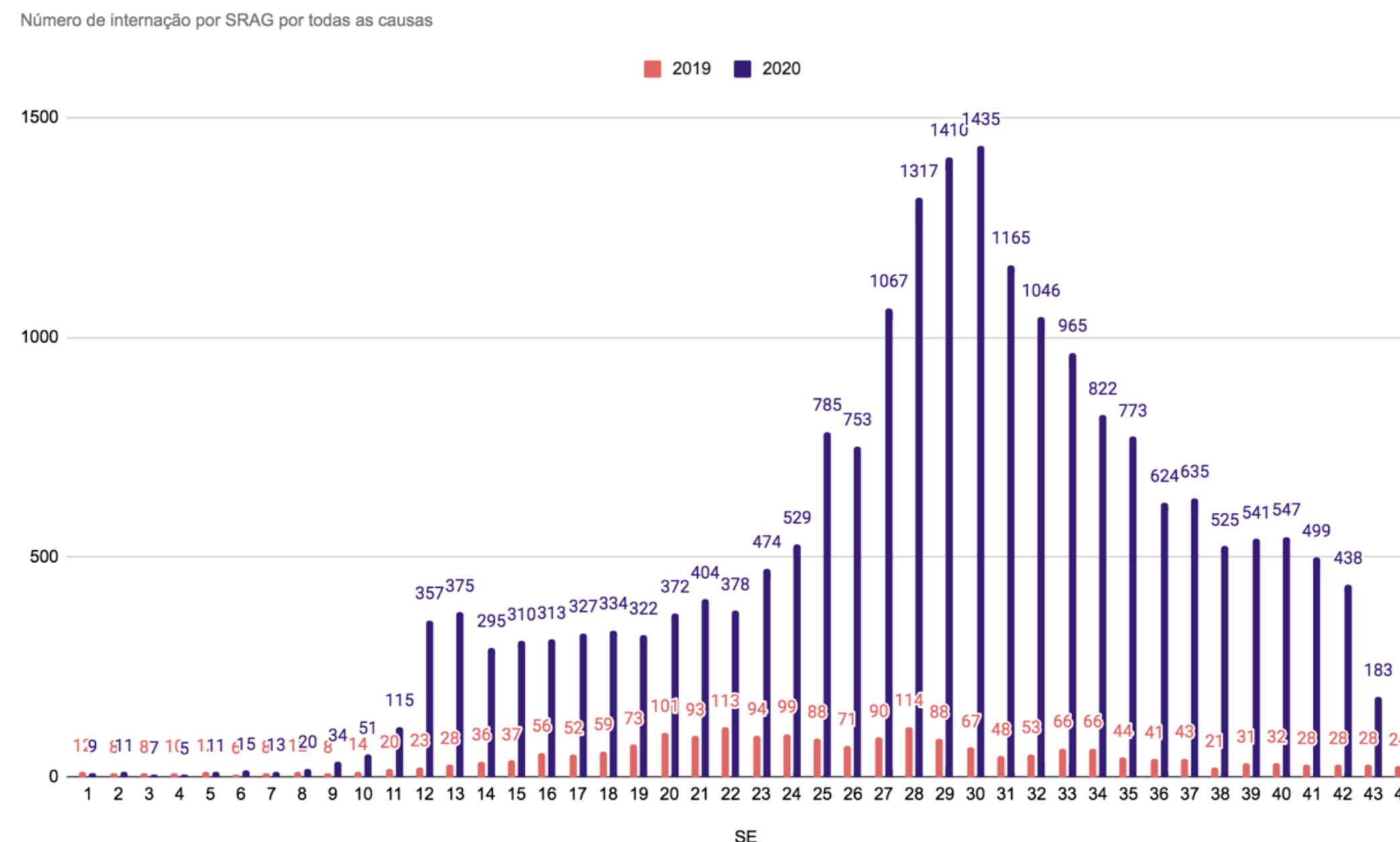
## ► SÍNDROME RESPIRATÓRIA AGUDA GRAVE (SRAG)

O gráfico 13 mostra o número de hospitalizações por SRAG até o início da semana epidemiológica (SE) 44 de 2019 e 2020 no estado de Santa Catarina. Em 2019 foram internados 2.029 pacientes com síndrome respiratória aguda grave e em 2020, no mesmo período, foram internadas 20.617 pessoas, um aumento de dezoito vezes em relação ao mesmo período do ano passado. As SE 29 e 30 apresentaram os maiores números de internações por SRAG em 2020, com mais de 1.400 casos. Nota-se que a partir da SE 10 o número de internações por SRAG começou a ser superior em 2020 quando comparado a 2019, e ao longo das semanas essa diferença foi aumentando substancialmente. Tal aumento é justificado pela presença em 2020

da pandemia da COVID-19, que causou uma grande sensibilização da rede de assistência para a notificação de casos de SRAG, bem como os casos da própria COVID-19 que foram notificados no período. Também é possível observar que a partir da SE 31 o número de internações teve uma queda de 46% até a semana 36 e a nas semanas subsequentes observa-se uma estabilização do número de internações, o que do ponto de vista da pandemia é um ponto de atenção, visto que o desejável é que estas semanas estivessem em queda e não em estabilização. Será necessário reavaliar o cenário nas próximas semanas para entender se as internações terão uma tendência de acréscimo ou queda.

# ► SÍNDROME RESPIRATÓRIA AGUDA GRAVE (SRAG)

**Gráfico 13.** Hospitalizações por Síndrome Respiratória Aguda Grave em 2019 e 2020, até a semana epidemiológica 43, Santa Catarina, 2020



Fonte: SIVEP GRIPE

Notas: (i) Quando a data de início dos sintomas não estava disponível, a referência utilizada foi a data de coleta dos exames;

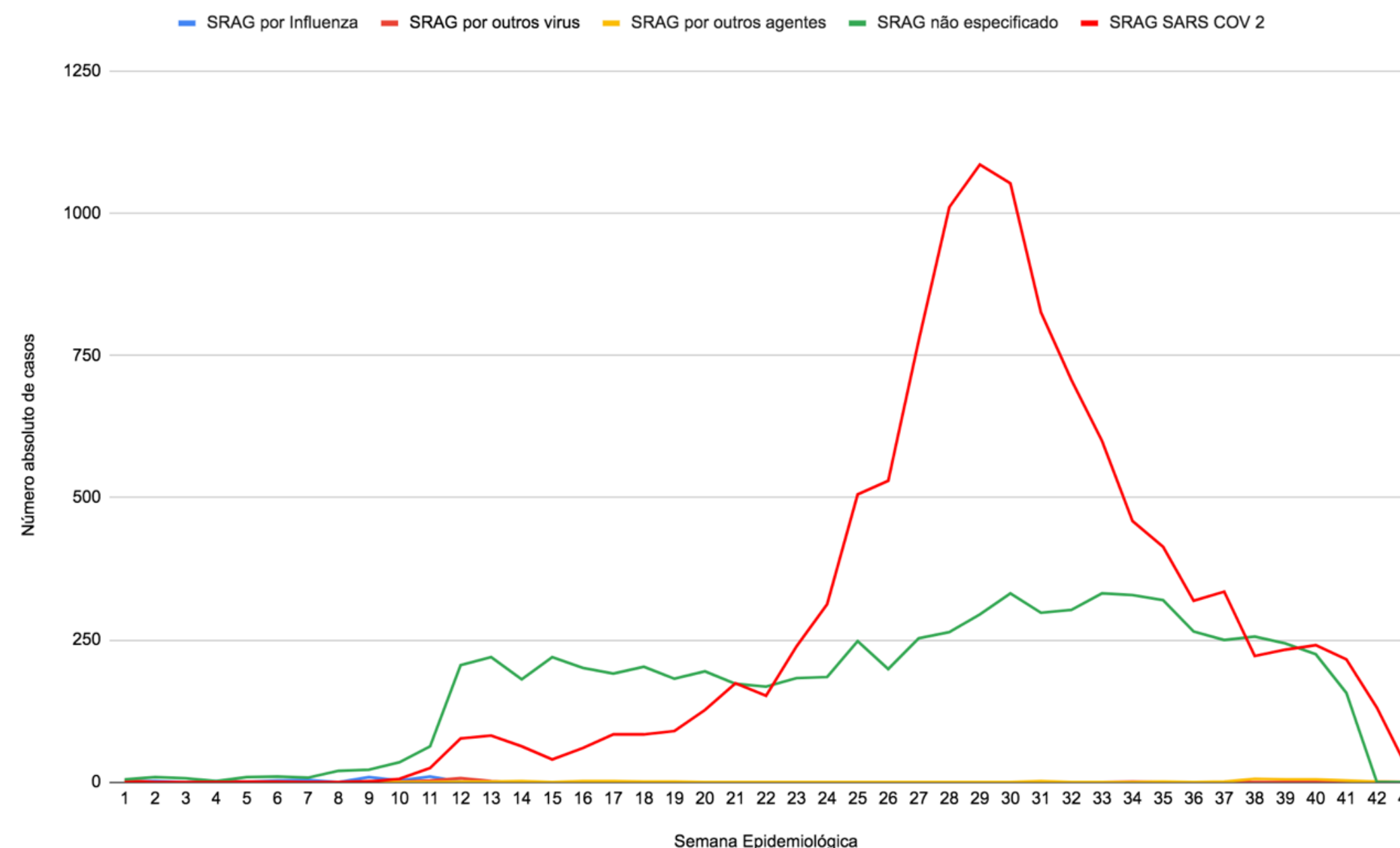
(ii) Dados atualizados em 27/10/2020 - 19:30h; (iii) Dados sujeitos a alterações.

## ► SÍNDROME RESPIRATÓRIA AGUDA GRAVE (SRAG)

O gráfico 14 apresenta o número de internações segundo tipo de classificação de SRAG em 2020 (SRAG não especificada, SRAG por influenza, SRAG por outros vírus, SRAG por COVID-19). Observa-se o número significativo de internações por COVID-19, o qual representa por si só um número maior que todas as SRAG, independente da etiologia, já mostrando o impacto da pandemia do novo coronavírus no estado de Santa Catarina; além disso o número de casos por SRAG não especificada ocupam a segunda maior causa de internações em 2020.

# ► SÍNDROME RESPIRATÓRIA AGUDA GRAVE (SRAG)

**Gráfico 14.** Número de Hospitalizações por Síndrome Respiratória Aguda Grave, segundo a semana epidemiológica e o tipo de SRAG, Santa Catarina, 2020.



Fonte: SIVEP GRIPE

Notas: (i) Quando a data de início dos sintomas não estava disponível, a referência utilizada foi a data de coleta dos exames;

(ii) Dados atualizados em 27/10/2020 - 19:30h; (iii) Dados sujeitos a alterações.



## ► SÍNDROME RESPIRATÓRIA AGUDA GRAVE (SRAG)

A tabela 3 e o gráfico 15, mostram as internações por SRAG segundo a região de saúde, até o momento as regiões que tiveram o maior número de internações por COVID-19 foram a Grande Florianópolis com 1.759 internações, seguido pela região Nordeste com 1.677 internações e a região do Foz do rio Itajaí com 1.542 internações. Em relação a SRAG não especificada a região da Grande Florianópolis é a que teve o maior número de internações totalizando 1.598 seguido pela região Nordeste com 1.172 internações.

## ► SÍNDROME RESPIRATÓRIA AGUDA GRAVE (SRAG)

**Tabela 2.** Número de Hospitalizações por Síndrome Respiratória Aguda Grave, até a semana epidemiológica 44, segundo a Região de Saúde, Santa Catarina, 2020.

| Região de Saúde         | Influenza | Outros vírus | Outros agentes | Não especificada | COVID-19 |
|-------------------------|-----------|--------------|----------------|------------------|----------|
| Foz do Rio Itajaí       | 7         | 2            | 2              | 582              | 1542     |
| Laguna                  | 2         | 0            | 0              | 533              | 738      |
| Extremo Sul Catarinense | 0         | 1            | 0              | 384              | 438      |
| Xanxerê                 | 0         | 0            | 0              | 230              | 394      |
| Carbonífera             | 0         | 0            | 0              | 592              | 1072     |
| Nordeste                | 4         | 1            | 3              | 1172             | 1677     |
| Serra Catarinense       | 3         | 0            | 8              | 280              | 427      |
| Médio Vale do Itajaí    | 2         | 1            | 1              | 666              | 1049     |
| Meio Oeste              | 1         | 1            | 1              | 104              | 340      |

## ► SÍNDROME RESPIRATÓRIA AGUDA GRAVE (SRAG)

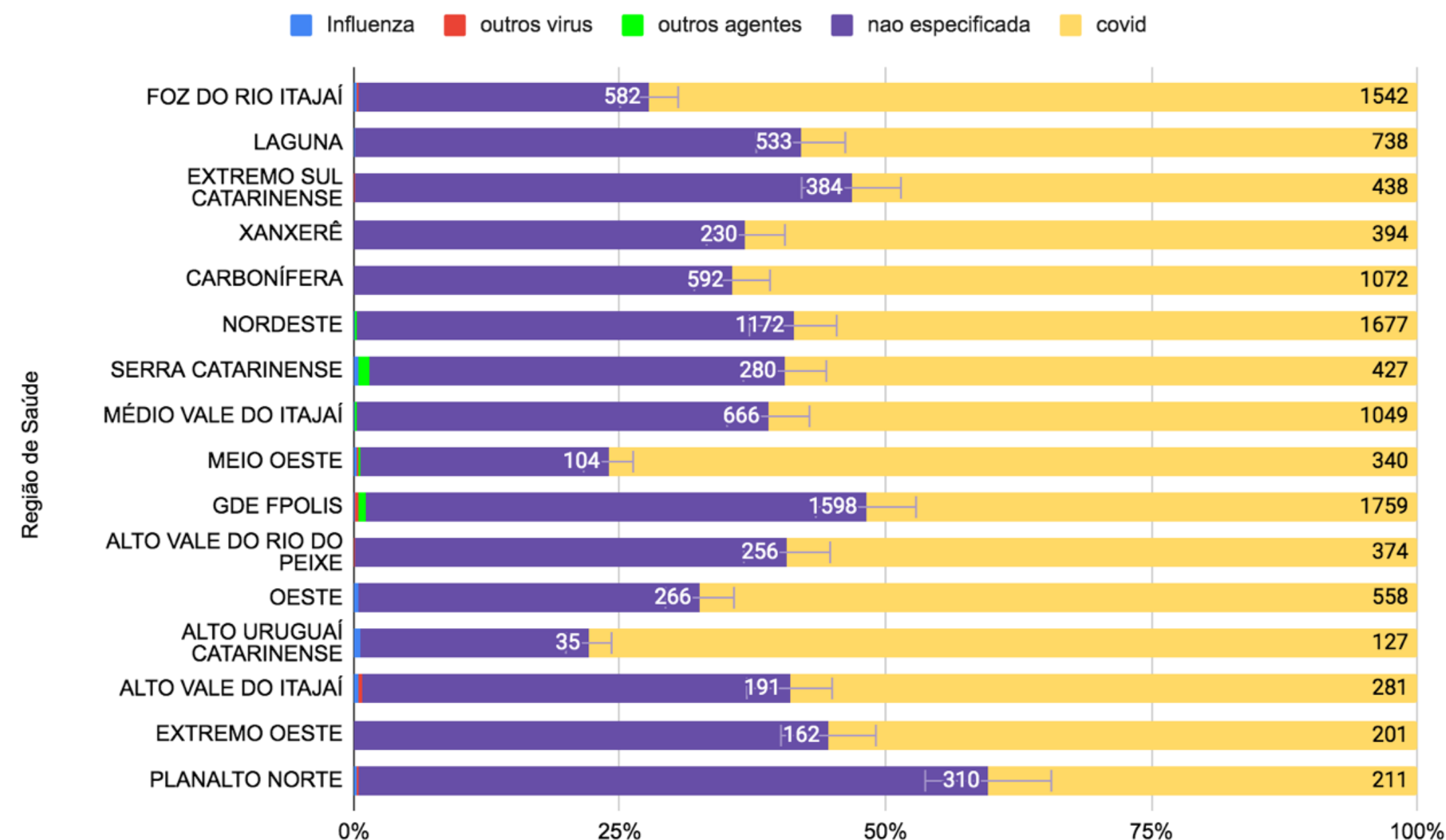
|                           |           |           |           |             |               |
|---------------------------|-----------|-----------|-----------|-------------|---------------|
| Grande Florianópolis      | 6         | 11        | 19        | 1598        | 1759          |
| Alto Vale do Rio do Peixe | 0         | 1         | 0         | 256         | 374           |
| Oeste                     | 3         | 0         | 0         | 266         | 558           |
| Alto Uruguaí Catarinense  | 1         | 0         | 0         | 35          | 127           |
| Alto Vale do Itajaí       | 2         | 2         | 0         | 191         | 281           |
| Extremo Oeste             | 0         | 0         | 0         | 162         | 201           |
| Planalto Norte            | 1         | 1         | 0         | 310         | 211           |
| <b>Santa Catarina</b>     | <b>32</b> | <b>21</b> | <b>34</b> | <b>7361</b> | <b>11.188</b> |

Fonte: SIVEP GRIPE

Notas: (i) Quando a data de início dos sintomas não estava disponível, a referência utilizada foi a data de coleta dos exames; (ii) Dados atualizados em 27/10//2020 - 19:30h  
(iii) Dados sujeitos a alterações.

# ► SÍNDROME RESPIRATÓRIA AGUDA GRAVE (SRAG)

**Gráfico 15.** Número de Hospitalizações por Síndrome Respiratória Aguda Grave, segundo a semana epidemiológica e o tipo de SRAG, Santa Catarina, 2020.



Fonte: SIVEP GRIPE

Notas: (i) Quando a data de início dos sintomas não estava disponível, a referência utilizada foi a data de coleta dos exames;

(ii) Dados atualizados em 27/10/2020 - 19:30h; (iii) Dados sujeitos a alterações.

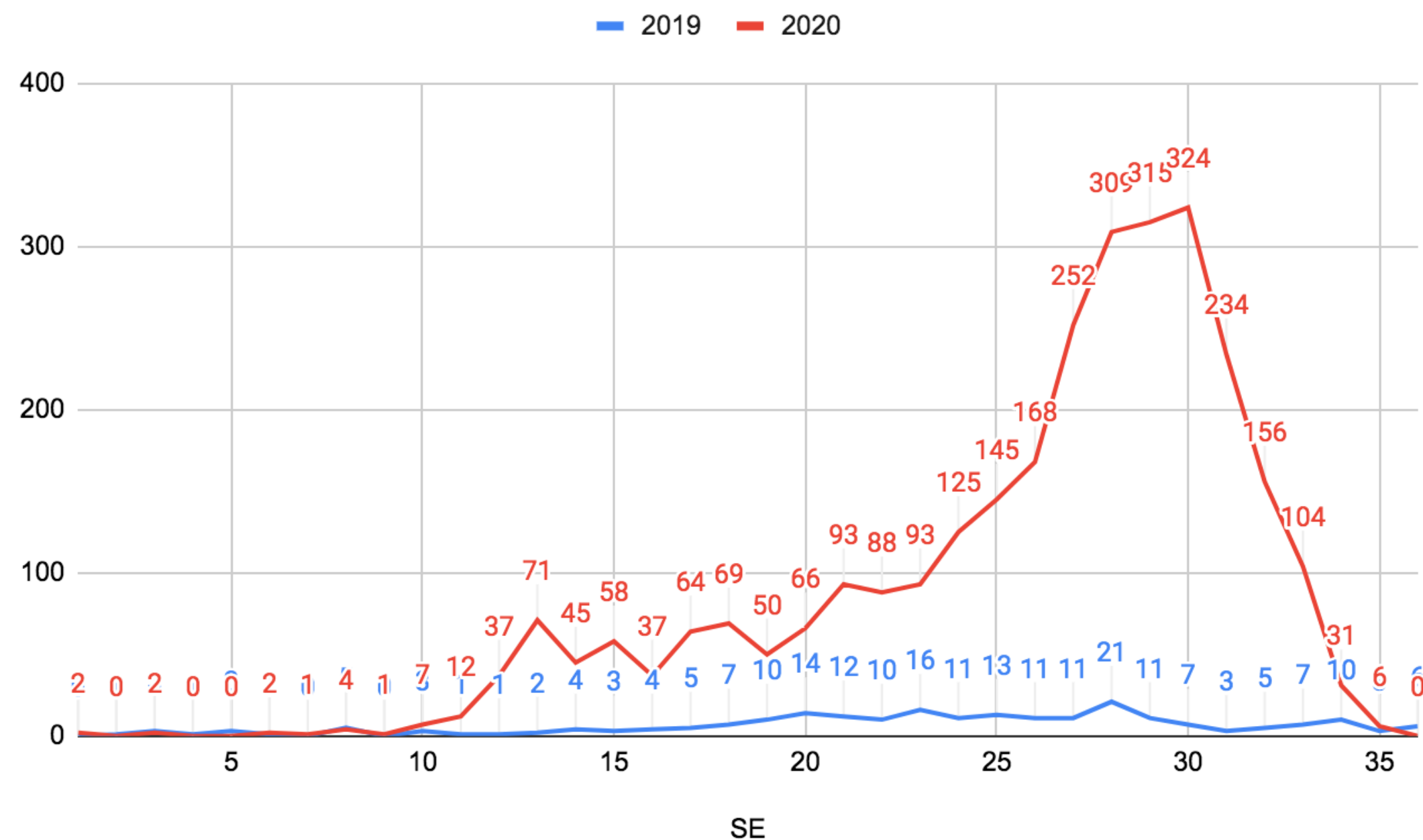
# ► SÍNDROME RESPIRATÓRIA AGUDA GRAVE (SRAG)

## OBITOS POR SRAG

Os óbitos por SRAG em 2019 e 2020 por semana epidemiológica estão apresentados no gráfico 16, no ano de 2020 os óbitos por SRAG apresentaram seu pico na SE 29 e 30, com 315 e 324 óbitos no Estado comparados com 21 e 11 óbitos em 2019, uma diferença de 300 óbitos a mais em 2020. A partir da SE 31 observa-se uma queda nos óbitos por SRAG até a SE 35 a queda foi de 90%.

# ► SÍNDROME RESPIRATÓRIA AGUDA GRAVE (SRAG)

**Gráfico 16.** Número de óbitos por SRAG, até a semana epidemiológica 44, Santa Catarina, 2020.



Fonte: SIVEP GRIPE

Notas: (i) Quando a data de início dos sintomas não estava disponível, a referência utilizada foi a data de coleta dos exames;

(ii) Dados atualizados em 27/10/2020 - 19:30h; (iii) Dados sujeitos a alterações.





# ANEXOS

## ► ANEXOS

**Tabela 4.** Número absoluto de casos, taxa de incidência, número absoluto de óbitos, taxa de mortalidade e letalidade de COVID-19, segundo município de residência, Santa Catarina, 2020.

| Município        | População | Casos | Incidência | Óbitos | Taxa de mortalidade | Letalidade |
|------------------|-----------|-------|------------|--------|---------------------|------------|
| Abdon Batista    | 2563      | 144   | 5618,4     | 0      | 0,0                 | 0,0        |
| Abelardo Luz     | 17904     | 452   | 2524,6     | 6      | 33,5                | 1,3        |
| Agrolândia       | 10864     | 185   | 1702,9     | 6      | 55,2                | 3,2        |
| Agronômica       | 5448      | 89    | 1633,6     | 3      | 55,1                | 3,4        |
| Água Doce        | 7145      | 148   | 2071,4     | 3      | 42,0                | 2,0        |
| Águas de Chapecó | 6486      | 55    | 848,0      | 0      | 0,0                 | 0,0        |
| Águas Frias      | 2366      | 113   | 4776,0     | 0      | 0,0                 | 0,0        |
| Águas Mornas     | 6469      | 227   | 3509,0     | 2      | 30,9                | 0,9        |
| Alfredo Wagner   | 10036     | 209   | 2082,5     | 1      | 10,0                | 0,5        |
| Alto Bela Vista  | 1937      | 31    | 1600,4     | 1      | 51,6                | 3,2        |
| Anchieta         | 5638      | 34    | 603,1      | 1      | 17,7                | 2,9        |
| Angelina         | 4801      | 100   | 2082,9     | 0      | 0,0                 | 0,0        |
| Anita Garibaldi  | 7133      | 259   | 3631,0     | 1      | 14,0                | 0,4        |
| Anitápolis       | 3232      | 57    | 1763,6     | 0      | 0,0                 | 0,0        |

## ► ANEXOS

| Município                 | População | Casos | Incidência | Óbitos | Taxa de mortalidade | Letalidade |
|---------------------------|-----------|-------|------------|--------|---------------------|------------|
| Antônio Carlos            | 8513      | 373   | 4381,5     | 11     | 129,2               | 2,9        |
| Apiúna                    | 10743     | 112   | 1042,5     | 3      | 27,9                | 2,7        |
| Arabutã                   | 4267      | 76    | 1781,1     | 2      | 46,9                | 2,6        |
| Araquari                  | 38129     | 977   | 2562,4     | 15     | 39,3                | 1,5        |
| Araranguá                 | 68228     | 2256  | 3306,6     | 46     | 67,4                | 2,0        |
| Armazém                   | 8674      | 308   | 3550,8     | 5      | 57,6                | 1,6        |
| Arroio Trinta             | 3550      | 68    | 1915,5     | 0      | 0,0                 | 0,0        |
| Arvoredo                  | 2240      | 57    | 2544,6     | 1      | 44,6                | 1,8        |
| Ascurra                   | 7934      | 164   | 2067,1     | 2      | 25,2                | 1,2        |
| Atalanta                  | 3210      | 41    | 1277,3     | 0      | 0,0                 | 0,0        |
| Aurora                    | 5679      | 82    | 1443,9     | 0      | 0,0                 | 0,0        |
| Balneário Arroio do Silva | 13071     | 474   | 3626,3     | 7      | 53,6                | 1,5        |
| Balneário Barra do Sul    | 10795     | 507   | 4696,6     | 8      | 74,1                | 1,6        |
| Balneário Camboriú        | 142295    | 7880  | 5537,8     | 95     | 66,8                | 1,2        |
| Balneário Gaivota         | 10979     | 232   | 2113,1     | 8      | 72,9                | 3,4        |
| Balneário Piçarras        | 23147     | 974   | 4207,9     | 10     | 43,2                | 1,0        |

## ► ANEXOS

| Município           | População | Casos | Incidência | Óbitos | Taxa de mortalidade | Letalidade |
|---------------------|-----------|-------|------------|--------|---------------------|------------|
| Balneário Rincão    | 12760     | 406   | 3181,8     | 10     | 78,4                | 2,5        |
| Bandeirante         | 2678      | 12    | 448,1      | 0      | 0,0                 | 0,0        |
| Barra Bonita        | 1677      | 3     | 178,9      | 0      | 0,0                 | 0,0        |
| Barra Velha         | 29168     | 1026  | 3517,6     | 18     | 61,7                | 1,8        |
| Bela Vista do Toldo | 6337      | 8     | 126,2      | 0      | 0,0                 | 0,0        |
| Belmonte            | 2706      | 6     | 221,7      | 0      | 0,0                 | 0,0        |
| Benedito Novo       | 11652     | 169   | 1450,4     | 2      | 17,2                | 1,2        |
| Biguaçu             | 68481     | 2799  | 4087,3     | 35     | 51,1                | 1,3        |
| Blumenau            | 357199    | 13567 | 3798,2     | 159    | 44,5                | 1,2        |
| Bocaina do Sul      | 3474      | 33    | 949,9      | 2      | 57,6                | 6,1        |
| Bom Jardim da Serra | 4743      | 148   | 3120,4     | 1      | 21,1                | 0,7        |
| Bom Jesus           | 3010      | 94    | 3122,9     | 3      | 99,7                | 3,2        |
| Bom Jesus do Oeste  | 2142      | 25    | 1167,1     | 1      | 46,7                | 0,0        |
| Bom Retiro          | 9966      | 96    | 963,3      | 4      | 40,1                | 0,0        |
| Bombinhas           | 19769     | 1219  | 6166,2     | 10     | 50,6                | 0,8        |
| Botuverá            | 5246      | 161   | 3069,0     | 0      | 0,0                 | 0,0        |

## ► ANEXOS

| Município         | População | Casos | Incidência | Óbitos | Taxa de mortalidade | Letalidade |
|-------------------|-----------|-------|------------|--------|---------------------|------------|
| Braço do Norte    | 33450     | 2378  | 7109,1     | 20     | 59,8                | 0,8        |
| Braço do Trombudo | 3743      | 64    | 1709,9     | 1      | 26,7                | 1,6        |
| Brunópolis        | 2420      | 34    | 1405,0     | 0      | 0,0                 | 0,0        |
| Brusque           | 134723    | 6143  | 4559,7     | 57     | 42,3                | 0,9        |
| Caçador           | 78595     | 1049  | 1334,7     | 32     | 40,7                | 3,1        |
| Caibi             | 6148      | 55    | 894,6      | 2      | 32,5                | 3,6        |
| Calmon            | 3346      | 11    | 328,8      | 2      | 59,8                | 0,0        |
| Camboriú          | 82989     | 3107  | 3743,9     | 47     | 56,6                | 1,5        |
| Campo Alegre      | 11978     | 172   | 1436,0     | 6      | 50,1                | 3,5        |
| Campo Belo do Sul | 7016      | 89    | 1268,5     | 1      | 14,3                | 0,0        |
| Campo Erê         | 8526      | 103   | 1208,1     | 0      | 0,0                 | 0,0        |
| Campos Novos      | 36244     | 1414  | 3901,3     | 16     | 44,1                | 1,1        |
| Canelinha         | 12240     | 543   | 4436,3     | 10     | 81,7                | 1,8        |
| Canoinhas         | 54401     | 783   | 1439,3     | 11     | 20,2                | 1,4        |
| Capão Alto        | 2525      | 24    | 950,5      | 1      | 39,6                | 0,0        |
| Capinzal          | 22848     | 1955  | 8556,5     | 8      | 35,0                | 0,4        |

## ► ANEXOS

| Município           | População | Casos | Incidência | Óbitos | Taxa de mortalidade | Letalidade |
|---------------------|-----------|-------|------------|--------|---------------------|------------|
| Capivari de Baixo   | 24871     | 1077  | 4330,3     | 18     | 72,4                | 1,7        |
| Catanduvas          | 10861     | 221   | 2034,8     | 3      | 27,6                | 1,4        |
| Caxambu do Sul      | 3642      | 129   | 3542,0     | 1      | 27,5                | 0,8        |
| Celso Ramos         | 2728      | 95    | 3482,4     | 1      | 36,7                | 0,0        |
| Cerro Negro         | 3124      | 45    | 1440,5     | 1      | 32,0                | 0,0        |
| Chapadão do Lageado | 2988      | 40    | 1338,7     | 1      | 33,5                | 0,0        |
| Chapecó             | 220367    | 7603  | 3450,2     | 75     | 34,0                | 1,0        |
| Cocal do Sul        | 16684     | 573   | 3434,4     | 18     | 107,9               | 3,1        |
| Concórdia           | 74641     | 3565  | 4776,2     | 24     | 32,2                | 0,7        |
| Cordilheira Alta    | 4453      | 89    | 1998,7     | 1      | 22,5                | 1,1        |
| Coronel Freitas     | 9981      | 337   | 3376,4     | 2      | 20,0                | 0,6        |
| Coronel Martins     | 2549      | 9     | 353,1      | 0      | 0,0                 | 0,0        |
| Correia Pinto       | 12795     | 428   | 3345,1     | 11     | 86,0                | 2,6        |
| Corupá              | 15909     | 367   | 2306,9     | 5      | 31,4                | 1,4        |
| Criciúma            | 215186    | 7802  | 3625,7     | 111    | 51,6                | 1,4        |
| Cunha Porã          | 11086     | 146   | 1317,0     | 1      | 9,0                 | 0,7        |



## ► ANEXOS

| Município          | População | Casos | Incidência | Óbitos | Taxa de mortalidade | Letalidade |
|--------------------|-----------|-------|------------|--------|---------------------|------------|
| Cunhataí           | 1962      | 7     | 356,8      | 0      | 0,0                 | 0,0        |
| Curitibanos        | 39745     | 692   | 1741,1     | 10     | 25,2                | 1,4        |
| Descanso           | 8250      | 111   | 1345,5     | 2      | 24,2                | 1,8        |
| Dionísio Cerqueira | 15498     | 96    | 619,4      | 5      | 32,3                | 5,2        |
| Dona Emma          | 4146      | 114   | 2749,6     | 0      | 0,0                 | 0,0        |
| Doutor Pedrinho    | 4064      | 71    | 1747,0     | 3      | 73,8                | 0,0        |
| Entre Rios         | 3203      | 366   | 11426,8    | 4      | 124,9               | 1,1        |
| Ermo               | 2063      | 91    | 4411,1     | 1      | 48,5                | 1,1        |
| Erval Velho        | 4412      | 153   | 3467,8     | 3      | 68,0                | 2,0        |
| Faxinal dos Guedes | 10667     | 406   | 3806,1     | 4      | 37,5                | 1,0        |
| Flor do Sertão     | 1582      | 26    | 1643,5     | 0      | 0,0                 | 0,0        |
| Florianópolis      | 500973    | 19010 | 3794,6     | 150    | 29,9                | 0,8        |
| Formosa do Sul     | 2510      | 82    | 3266,9     | 1      | 39,8                | 0,0        |
| Forquilha          | 26793     | 959   | 3579,3     | 10     | 37,3                | 1,0        |
| Fraiburgo          | 36443     | 528   | 1448,8     | 9      | 24,7                | 1,7        |
| Frei Rogério       | 2023      | 47    | 2323,3     | 2      | 98,9                | 0,0        |

## ► ANEXOS

| Município              | População | Casos | Incidência | Óbitos | Taxa de mortalidade | Letalidade |
|------------------------|-----------|-------|------------|--------|---------------------|------------|
| Galvão                 | 2873      | 18    | 626,5      | 0      | 0,0                 | 0,0        |
| Garopaba               | 23078     | 513   | 2222,9     | 2      | 8,7                 | 0,4        |
| Garuva                 | 18145     | 519   | 2860,3     | 9      | 49,6                | 1,7        |
| Gaspar                 | 69639     | 3113  | 4470,2     | 35     | 50,3                | 1,1        |
| Governador Celso Ramos | 14471     | 818   | 5652,7     | 8      | 55,3                | 1,0        |
| Grão-Pará              | 6569      | 215   | 3272,9     | 2      | 30,4                | 0,9        |
| Gravatal               | 11501     | 596   | 5182,2     | 9      | 78,3                | 1,5        |
| Guabiruba              | 23832     | 817   | 3428,2     | 10     | 42,0                | 1,2        |
| Guaraciaba             | 10090     | 159   | 1575,8     | 1      | 9,9                 | 0,6        |
| Guaramirim             | 44819     | 1765  | 3938,1     | 20     | 44,6                | 1,1        |
| Guarujá do Sul         | 5160      | 16    | 310,1      | 0      | 0,0                 | 0,0        |
| Guatambu               | 4704      | 150   | 3188,8     | 0      | 0,0                 | 0,0        |
| Herval d'Oeste         | 22606     | 848   | 3751,2     | 13     | 57,5                | 1,5        |
| Ibiam                  | 1957      | 29    | 1481,9     | 0      | 0,0                 | 0,0        |
| Ibicaré                | 3202      | 87    | 2717,1     | 1      | 31,2                | 1,1        |
| Ibirama                | 18950     | 564   | 2976,3     | 8      | 42,2                | 1,4        |

## ► ANEXOS

| Município      | População | Casos | Incidência | Óbitos | Taxa de mortalidade | Letalidade |
|----------------|-----------|-------|------------|--------|---------------------|------------|
| Içara          | 56421     | 1562  | 2768,5     | 13     | 23,0                | 0,8        |
| Ilhota         | 14184     | 598   | 4216,0     | 6      | 42,3                | 1,0        |
| Imaruí         | 10135     | 329   | 3246,2     | 3      | 29,6                | 0,9        |
| Imbituba       | 44853     | 1591  | 3547,1     | 12     | 26,8                | 0,8        |
| Imbuia         | 6197      | 62    | 1000,5     | 1      | 16,1                | 1,6        |
| Indaial        | 69425     | 1817  | 2617,2     | 13     | 18,7                | 0,7        |
| Iomerê         | 2945      | 32    | 1086,6     | 0      | 0,0                 | 0,0        |
| Ipira          | 4446      | 92    | 2069,3     | 1      | 22,5                | 1,1        |
| Iporã do Oeste | 8996      | 84    | 933,7      | 2      | 22,2                | 2,4        |
| Ipuacu         | 7514      | 523   | 6960,3     | 3      | 39,9                | 0,6        |
| Ipumirim       | 7593      | 188   | 2476,0     | 1      | 13,2                | 0,5        |
| Iraceminha     | 3976      | 107   | 2691,1     | 0      | 0,0                 | 0,0        |
| Irani          | 10419     | 233   | 2236,3     | 1      | 9,6                 | 0,4        |
| Irati          | 1930      | 79    | 4093,3     | 2      | 103,6               | 2,5        |
| Irineópolis    | 11222     | 55    | 490,1      | 0      | 0,0                 | 0,0        |
| Itá            | 6169      | 139   | 2253,2     | 1      | 16,2                | 0,7        |

## ► ANEXOS

| Município       | População | Casos | Incidência | Óbitos | Taxa de mortalidade | Letalidade |
|-----------------|-----------|-------|------------|--------|---------------------|------------|
| Itaiópolis      | 21669     | 344   | 1587,5     | 7      | 32,3                | 2,0        |
| Itajaí          | 219536    | 8638  | 3934,7     | 174    | 79,3                | 2,0        |
| Itapema         | 65312     | 3545  | 5427,8     | 67     | 102,6               | 1,9        |
| Itapiranga      | 16872     | 454   | 2690,8     | 6      | 35,6                | 1,3        |
| Itapoá          | 20576     | 459   | 2230,8     | 13     | 63,2                | 2,8        |
| Ituporanga      | 25086     | 603   | 2403,7     | 7      | 27,9                | 1,2        |
| Jaborá          | 3936      | 86    | 2185,0     | 1      | 25,4                | 1,2        |
| Jacinto Machado | 10416     | 246   | 2361,8     | 3      | 28,8                | 1,2        |
| Jaguaruna       | 20024     | 1127  | 5628,2     | 10     | 49,9                | 0,9        |
| Jaraguá do Sul  | 177697    | 3735  | 2101,9     | 45     | 25,3                | 1,2        |
| Jardinópolis    | 1570      | 52    | 3312,1     | 0      | 0,0                 | 0,0        |
| Joaçaba         | 30118     | 1204  | 3997,6     | 9      | 29,9                | 0,7        |
| Joinville       | 590466    | 24169 | 4093,2     | 359    | 60,8                | 1,5        |
| José Boiteux    | 4997      | 325   | 6503,9     | 4      | 80,0                | 0,0        |
| Jupiá           | 2101      | 60    | 2855,8     | 0      | 0,0                 | 0,0        |
| Lacerdópolis    | 2246      | 46    | 2048,1     | 1      | 44,5                | 0,0        |

## ► ANEXOS

| Município      | População | Casos | Incidência | Óbitos | Taxa de mortalidade | Letalidade |
|----------------|-----------|-------|------------|--------|---------------------|------------|
| Lages          | 157544    | 3905  | 2478,7     | 80     | 50,8                | 2,0        |
| Laguna         | 45814     | 1181  | 2577,8     | 18     | 39,3                | 1,5        |
| Lajeado Grande | 1427      | 37    | 2592,9     | 1      | 70,1                | 2,7        |
| Laurentino     | 6970      | 121   | 1736,0     | 0      | 0,0                 | 0,0        |
| Lauro Müller   | 15244     | 698   | 4578,9     | 10     | 65,6                | 1,4        |
| Lebon Régis    | 12107     | 46    | 379,9      | 4      | 33,0                | 0,0        |
| Leoberto Leal  | 3041      | 51    | 1677,1     | 0      | 0,0                 | 0,0        |
| Lindóia do Sul | 4563      | 263   | 5763,8     | 2      | 43,8                | 0,8        |
| Lontras        | 12130     | 182   | 1500,4     | 2      | 16,5                | 1,1        |
| Luiz Alves     | 12859     | 303   | 2356,3     | 1      | 7,8                 | 0,3        |
| Luzerna        | 5685      | 197   | 3465,3     | 1      | 17,6                | 0,5        |
| Macieira       | 1775      | 3     | 169,0      | 1      | 56,3                | 0,0        |
| Mafra          | 56292     | 516   | 916,6      | 3      | 5,3                 | 0,6        |
| Major Gercino  | 3442      | 132   | 3835,0     | 3      | 87,2                | 0,0        |
| Major Vieira   | 8103      | 84    | 1036,7     | 2      | 24,7                | 0,0        |
| Maracajá       | 7293      | 185   | 2536,7     | 4      | 54,8                | 2,2        |

## ► ANEXOS

| Município       | População | Casos | Incidência | Óbitos | Taxa de mortalidade | Letalidade |
|-----------------|-----------|-------|------------|--------|---------------------|------------|
| Maravilha       | 25762     | 933   | 3621,6     | 19     | 73,8                | 2,0        |
| Marema          | 1797      | 67    | 3728,4     | 1      | 55,6                | 1,5        |
| Massaranduba    | 16916     | 699   | 4132,2     | 1      | 5,9                 | 0,1        |
| Matos Costa     | 2520      | 28    | 1111,1     | 0      | 0,0                 | 0,0        |
| Meleiro         | 7015      | 264   | 3763,4     | 5      | 71,3                | 1,9        |
| Mirim Doce      | 2309      | 41    | 1775,7     | 1      | 43,3                | 2,4        |
| Modelo          | 4209      | 95    | 2257,1     | 2      | 47,5                | 2,1        |
| Mondaí          | 11742     | 60    | 511,0      | 0      | 0,0                 | 0,0        |
| Monte Carlo     | 9866      | 252   | 2554,2     | 5      | 50,7                | 2,0        |
| Monte Castelo   | 8275      | 64    | 773,4      | 1      | 12,1                | 1,6        |
| Morro da Fumaça | 17796     | 771   | 4332,4     | 9      | 50,6                | 1,2        |
| Morro Grande    | 2893      | 95    | 3283,8     | 0      | 0,0                 | 0,0        |
| Navegantes      | 81475     | 2965  | 3639,2     | 50     | 61,4                | 1,7        |
| Nova Erechim    | 5019      | 177   | 3526,6     | 3      | 59,8                | 1,7        |
| Nova Itaberaba  | 4331      | 68    | 1570,1     | 0      | 0,0                 | 0,0        |
| Nova Trento     | 14549     | 675   | 4639,5     | 3      | 20,6                | 0,4        |



## ► ANEXOS

| Município       | População | Casos | Incidência | Óbitos | Taxa de mortalidade | Letalidade |
|-----------------|-----------|-------|------------|--------|---------------------|------------|
| Nova Veneza     | 15166     | 657   | 4332,1     | 7      | 46,2                | 1,1        |
| Novo Horizonte  | 2442      | 40    | 1638,0     | 0      | 0,0                 | 0,0        |
| Orleans         | 22912     | 1079  | 4709,3     | 13     | 56,7                | 1,2        |
| Otacílio Costa  | 18744     | 650   | 3467,8     | 3      | 16,0                | 0,5        |
| Ouro            | 7295      | 471   | 6456,5     | 2      | 27,4                | 0,4        |
| Ouro Verde      | 2217      | 67    | 3022,1     | 4      | 180,4               | 0,0        |
| Paial           | 1505      | 25    | 1661,1     | 0      | 0,0                 | 0,0        |
| Painel          | 2359      | 15    | 635,9      | 0      | 0,0                 | 0,0        |
| Palhoça         | 171797    | 8080  | 4703,2     | 61     | 35,5                | 0,8        |
| Palma Sola      | 7423      | 75    | 1010,4     | 0      | 0,0                 | 0,0        |
| Palmeira        | 2627      | 57    | 2169,8     | 0      | 0,0                 | 0,0        |
| Palmitos        | 16169     | 311   | 1923,4     | 6      | 37,1                | 1,9        |
| Papanduva       | 19320     | 111   | 574,5      | 6      | 31,1                | 5,4        |
| Paraíso         | 3437      | 14    | 407,3      | 0      | 0,0                 | 0,0        |
| Passo de Torres | 8823      | 224   | 2538,8     | 2      | 22,7                | 0,9        |
| Passos Maia     | 4147      | 68    | 1639,7     | 1      | 24,1                | 1,5        |

## ► ANEXOS

| Município           | População | Casos | Incidência | Óbitos | Taxa de mortalidade | Letalidade |
|---------------------|-----------|-------|------------|--------|---------------------|------------|
| Paulo Lopes         | 7494      | 346   | 4617,0     | 4      | 53,4                | 1,2        |
| Pedras Grandes      | 3976      | 108   | 2716,3     | 5      | 125,8               | 4,6        |
| Penha               | 32531     | 1113  | 3421,4     | 21     | 64,6                | 1,9        |
| Peritiba            | 2787      | 77    | 2762,8     | 1      | 35,9                | 1,3        |
| Pescaria Brava      | 10091     | 654   | 6481,0     | 5      | 49,5                | 0,8        |
| Petrolândia         | 5937      | 30    | 505,3      | 1      | 16,8                | 3,3        |
| Pinhalzinho         | 20313     | 439   | 2161,2     | 1      | 4,9                 | 0,2        |
| Pinheiro Preto      | 3555      | 25    | 703,2      | 1      | 28,1                | 4,0        |
| Piratuba            | 3854      | 218   | 5656,5     | 1      | 25,9                | 0,5        |
| Planalto Alegre     | 2870      | 82    | 2857,1     | 0      | 0,0                 | 0,0        |
| Pomerode            | 33447     | 960   | 2870,2     | 5      | 14,9                | 0,5        |
| Ponte Alta          | 4682      | 145   | 3097,0     | 3      | 64,1                | 2,1        |
| Ponte Alta do Norte | 3414      | 79    | 2314,0     | 1      | 29,3                | 1,3        |
| Ponte Serrada       | 11593     | 137   | 1181,7     | 6      | 51,8                | 4,4        |
| Porto Belo          | 21388     | 913   | 4268,7     | 7      | 32,7                | 0,8        |
| Porto União         | 35398     | 210   | 593,3      | 5      | 14,1                | 2,4        |

## ► ANEXOS

| Município                  | População | Casos | Incidência | Óbitos | Taxa de mortalidade | Letalidade |
|----------------------------|-----------|-------|------------|--------|---------------------|------------|
| Pouso Redondo              | 17453     | 217   | 1243,3     | 5      | 28,6                | 2,3        |
| Praia Grande               | 7319      | 177   | 2418,4     | 3      | 41,0                | 1,7        |
| Presidente Castello Branco | 1568      | 61    | 3890,3     | 0      | 0,0                 | 0,0        |
| Presidente Getúlio         | 17471     | 484   | 2770,3     | 6      | 34,3                | 1,2        |
| Presidente Nereu           | 2287      | 42    | 1836,5     | 2      | 87,5                | 0,0        |
| Princesa                   | 2924      | 27    | 923,4      | 0      | 0,0                 | 0,0        |
| Quilombo                   | 9887      | 319   | 3226,5     | 8      | 80,9                | 2,5        |
| Rancho Queimado            | 2878      | 69    | 2397,5     | 3      | 104,2               | 4,3        |
| Rio das Antas              | 6205      | 26    | 419,0      | 2      | 32,2                | 0,0        |
| Rio do Campo               | 5940      | 55    | 925,9      | 0      | 0,0                 | 0,0        |
| Rio do Oeste               | 7489      | 98    | 1308,6     | 2      | 26,7                | 2,0        |
| Rio do Sul                 | 71061     | 1280  | 1801,3     | 11     | 15,5                | 0,9        |
| Rio dos Cedros             | 11676     | 132   | 1130,5     | 3      | 25,7                | 0,0        |
| Rio Fortuna                | 4611      | 195   | 4229,0     | 4      | 86,7                | 2,1        |
| Rio Negrinho               | 42302     | 558   | 1319,1     | 3      | 7,1                 | 0,5        |
| Rio Rufino                 | 2483      | 31    | 1248,5     | 1      | 40,3                | 3,2        |

## ► ANEXOS

| Município                    | População | Casos | Incidência | Óbitos | Taxa de mortalidade | Letalidade |
|------------------------------|-----------|-------|------------|--------|---------------------|------------|
| Riqueza                      | 4598      | 67    | 1457,2     | 1      | 21,7                | 1,5        |
| Rodeio                       | 11551     | 270   | 2337,5     | 3      | 26,0                | 1,1        |
| Romelândia                   | 4786      | 77    | 1608,9     | 0      | 0,0                 | 0,0        |
| Salete                       | 7642      | 152   | 1989,0     | 1      | 13,1                | 0,7        |
| Saltinho                     | 3781      | 38    | 1005,0     | 0      | 0,0                 | 0,0        |
| Salto Veloso                 | 4718      | 43    | 911,4      | 1      | 21,2                | 2,3        |
| Sangão                       | 12678     | 544   | 4290,9     | 3      | 23,7                | 0,6        |
| Santa Cecília                | 16830     | 268   | 1592,4     | 6      | 35,7                | 2,2        |
| Santa Helena                 | 2223      | 31    | 1394,5     | 0      | 0,0                 | 0,0        |
| Santa Rosa de Lima           | 2142      | 102   | 4761,9     | 1      | 46,7                | 0,0        |
| Santa Rosa do Sul            | 8358      | 345   | 4127,8     | 6      | 71,8                | 1,7        |
| Santa Terezinha              | 8787      | 36    | 409,7      | 1      | 11,4                | 2,8        |
| Santa Terezinha do Progresso | 2428      | 80    | 3294,9     | 1      | 41,2                | 1,3        |
| Santiago do Sul              | 1260      | 65    | 5158,7     | 0      | 0,0                 | 0,0        |
| Santo Amaro da Imperatriz    | 23245     | 889   | 3824,5     | 17     | 73,1                | 1,9        |

## ► ANEXOS

| Município             | População | Casos | Incidência | Óbitos | Taxa de mortalidade | Letalidade |
|-----------------------|-----------|-------|------------|--------|---------------------|------------|
| São Bento do Sul      | 84507     | 731   | 865,0      | 13     | 15,4                | 1,8        |
| São Bernardino        | 2336      | 48    | 2054,8     | 0      | 0,0                 | 0,0        |
| São Bonifácio         | 2838      | 117   | 4122,6     | 1      | 35,2                | 0,0        |
| São Carlos            | 11281     | 102   | 904,2      | 2      | 17,7                | 2,0        |
| São Cristóvão do Sul  | 5549      | 91    | 1639,9     | 2      | 36,0                | 0,0        |
| São Domingos          | 9445      | 284   | 3006,9     | 0      | 0,0                 | 0,0        |
| São Francisco do Sul  | 52721     | 1443  | 2737,0     | 30     | 56,9                | 2,1        |
| São João Batista      | 37424     | 1322  | 3532,5     | 25     | 66,8                | 1,9        |
| São João do Itaperiú  | 3733      | 198   | 5304,0     | 2      | 53,6                | 1,0        |
| São João do Oeste     | 6381      | 153   | 2397,7     | 4      | 62,7                | 2,6        |
| São João do Sul       | 7297      | 193   | 2644,9     | 3      | 41,1                | 1,6        |
| São Joaquim           | 26952     | 366   | 1358,0     | 6      | 22,3                | 1,6        |
| São José              | 246586    | 11167 | 4528,6     | 99     | 40,1                | 0,9        |
| São José do Cedro     | 13829     | 164   | 1185,9     | 0      | 0,0                 | 0,0        |
| São José do Cerrito   | 8295      | 117   | 1410,5     | 2      | 24,1                | 0,0        |
| São Lourenço do Oeste | 24076     | 244   | 1013,5     | 4      | 16,6                | 1,6        |

## ► ANEXOS

| Município               | População | Casos | Incidência | Óbitos | Taxa de mortalidade | Letalidade |
|-------------------------|-----------|-------|------------|--------|---------------------|------------|
| São Ludgero             | 13410     | 682   | 5085,8     | 5      | 37,3                | 0,7        |
| São Martinho            | 3180      | 231   | 7264,2     | 2      | 62,9                | 0,9        |
| São Miguel da Boa Vista | 1820      | 117   | 6428,6     | 1      | 54,9                | 0,9        |
| São Miguel do Oeste     | 40482     | 756   | 1867,5     | 4      | 9,9                 | 0,5        |
| São Pedro de Alcântara  | 5823      | 335   | 5753,0     | 2      | 34,3                | 0,6        |
| Saudades                | 9745      | 170   | 1744,5     | 0      | 0,0                 | 0,0        |
| Schroeder               | 21365     | 496   | 2321,6     | 3      | 14,0                | 0,6        |
| Seara                   | 17541     | 666   | 3796,8     | 3      | 17,1                | 0,5        |
| Serra Alta              | 3263      | 62    | 1900,1     | 0      | 0,0                 | 0,0        |
| Siderópolis             | 14007     | 427   | 3048,5     | 7      | 50,0                | 1,6        |
| Sombrio                 | 30374     | 819   | 2696,4     | 17     | 56,0                | 2,1        |
| Sul Brasil              | 2461      | 78    | 3169,4     | 0      | 0,0                 | 0,0        |
| Taió                    | 18395     | 385   | 2093,0     | 5      | 27,2                | 1,3        |
| Tangará                 | 8676      | 184   | 2120,8     | 3      | 34,6                | 1,6        |
| Tigrinhos               | 1633      | 103   | 6307,4     | 0      | 0,0                 | 0,0        |
| Tijucas                 | 38407     | 2116  | 5509,4     | 28     | 72,9                | 1,3        |



## ► ANEXOS

| Município        | População | Casos | Incidência | Óbitos | Taxa de mortalidade | Letalidade |
|------------------|-----------|-------|------------|--------|---------------------|------------|
| Timbé do Sul     | 5348      | 180   | 3365,7     | 3      | 56,1                | 1,7        |
| Timbó            | 44238     | 1182  | 2671,9     | 12     | 27,1                | 1,0        |
| Timbó Grande     | 7877      | 38    | 482,4      | 1      | 12,7                | 0,0        |
| Três Barras      | 19275     | 405   | 2101,2     | 3      | 15,6                | 0,7        |
| Treviso          | 3929      | 166   | 4225,0     | 2      | 50,9                | 1,2        |
| Treze de Maio    | 7081      | 318   | 4490,9     | 0      | 0,0                 | 0,0        |
| Treze Tilias     | 7840      | 125   | 1594,4     | 0      | 0,0                 | 0,0        |
| Trombudo Central | 7360      | 130   | 1766,3     | 4      | 54,3                | 3,1        |
| Tubarão          | 105686    | 6061  | 5734,9     | 95     | 89,9                | 1,6        |
| Tunápolis        | 4543      | 415   | 9134,9     | 0      | 0,0                 | 0,0        |
| Turvo            | 12899     | 432   | 3349,1     | 3      | 23,3                | 0,7        |
| União do Oeste   | 2464      | 49    | 1988,6     | 0      | 0,0                 | 0,0        |
| Urubici          | 11235     | 153   | 1361,8     | 3      | 26,7                | 0,0        |
| Urupema          | 2465      | 6     | 243,4      | 0      | 0,0                 | 0,0        |
| Urussanga        | 21268     | 863   | 4057,7     | 16     | 75,2                | 1,9        |
| Vargeão          | 3573      | 43    | 1203,5     | 2      | 56,0                | 4,7        |

## ► ANEXOS

| Município      | População | Casos | Incidência | Óbitos | Taxa de mortalidade | Letalidade |
|----------------|-----------|-------|------------|--------|---------------------|------------|
| Vargem         | 2477      | 84    | 3391,2     | 1      | 40,4                | 0,0        |
| Vargem Bonita  | 4492      | 113   | 2515,6     | 1      | 22,3                | 0,9        |
| Vidal Ramos    | 6338      | 39    | 615,3      | 1      | 15,8                | 2,6        |
| Videira        | 53065     | 1880  | 3542,8     | 17     | 32,0                | 0,9        |
| Vitor Meireles | 4979      | 67    | 1345,7     | 0      | 0,0                 | 0,0        |
| Witmarsum      | 3965      | 37    | 933,2      | 0      | 0,0                 | 0,0        |
| Xanxerê        | 50982     | 2332  | 4574,2     | 32     | 62,8                | 1,4        |
| Xavantina      | 3933      | 100   | 2542,6     | 0      | 0,0                 | 0,0        |
| Xaxim          | 28706     | 1231  | 4288,3     | 33     | 115,0               | 2,7        |
| Zortéa         | 3363      | 370   | 11002,1    | 2      | 59,5                | 0,5        |

**SECRETARIA DE ESTADO DA SAÚDE  
SUPERINTENDÊNCIA DE VIGILÂNCIA EM SAÚDE  
DIRETORIA DE VIGILÂNCIA EPIDEMIOLÓGICA**

---



**[WWW.CORONAVIRUS.SC.GOV.BR](http://WWW.CORONAVIRUS.SC.GOV.BR)**